

Grozīts Tehniskās specifikācijas Nr.1 pielikuma 3.5.punktā
un Tehniskās specifikācijas Nr. 2 pielikuma 3.5.punktā norādītais
pēdējās apsekošanas datums, pamatojoties uz 06.10.2021.
iepirkuma komisijas lēmumu

ATKLĀTA KONKURSA

“Pārvades gāzesvada un atzara iekšējā diagnostika”

NOLIKUMS

Iepirkuma identifikācijas Nr. PRO-2021/231

Rīga, 2021

I. VISPĀRĪGIE NOTEIKUMI

- 1.1. Iepirkuma rīkotājs ir akciju sabiedrība “Conexus Baltic Grid”, reģistrācijas Nr. 40203041605, juridiskā adrese Stigu ielā 14, Rīgā, LV-1021 (turpmāk – Pasūtītājs).
- 1.2. Iepirkums “Pārvades gāzesvada un atzara iekšējā diagnostika”, identifikācijas numurs PRO-2021/231, tiek organizēts kā atklāts konkurss saskaņā ar Pasūtītāja iekšējiem normatīvajiem aktiem (turpmāk – Konkurss). Konkurss organizē ar akciju sabiedrības “Conexus Baltic Grid” valdes lēmumu apstiprināta Konkursa komisija (turpmāk – Komisija).
- 1.3. Konkursa mērķis ir, nodrošinot konkurenci, atklātumu un akciju sabiedrības “Conexus Baltic Grid” līdzekļu efektīvu izmantošanu, noslēgt iepirkuma līgumu (turpmāk – Līgums) ar piegādātāju (turpmāk – Pretendents), kurš iesniedzis saimnieciski visizdevīgāko piedāvājumu.
- 1.4. Konkurss tiek organizēts, Pasūtītājam publicējot Konkursa nolikumu ar pielikumiem (turpmāk – Nolikums), kā arī tā grozījumus un atbildes uz Piegādātāju uzdotajiem jautājumiem Pasūtītāja tīmekļvietnē: <http://www.conexus.lv>, kā arī Iepirkumu uzraudzības biroja Publikāciju vadības sistēmā publicējot Paziņojumu par iepirkumu, kuram nepiemēro Sabiedrisko pakalpojumu sniedzēju iepirkumu likumu.
- 1.5. Informācijas apmaiņa starp Pasūtītāju un Pretendentiem notiek elektroniski, izmantojot e-pastu, vai sūtot dokumentus, kas parakstīti ar drošu elektronisko parakstu, vai pievienojot elektroniskajam pastam skenētu dokumentu. Mutvārdos sniegtā informācija Konkursa ietvaros nav saistoša.
- 1.6. Pasūtītāja kontaktpersonas, kas var sniegt papildu informāciju:
 - 1.6.1. attiecībā uz Konkursa / iepirkuma priekšmeta tehniskajiem jautājumiem - akciju sabiedrības "Conexus Baltic Grid" Gāzes pārvades Līnijas ekspluatācijas dienesta vadītājs Sergejs Ļahovs, mobilais tālrunis (+371) 29484575, e-pasts: sergejs.lahovs@conexus.lv;
 - 1.6.2. par Konkursa norisi un Nolikumā iekļautajām prasībām - Iepirkumu daļas vadošā juriskonsulte Inga Krastiņa, e-pasts: inga.krastina@conexus.lv.
- 1.7. Ja Pretendents laikus ir pieprasījis papildu informāciju par Nolikumā iekļautajām prasībām, Pasūtītājs to sniedz 5 (piecu) darba dienu laikā, bet ne vēlāk kā 6 (sešas) kalendāra dienas pirms piedāvājumu iesniegšanas termiņa beigām un publicē atbildes, norādot arī uzdoto jautājumu, Pasūtītāja tīmekļvietnē: <http://www.conexus.lv>. Papildu informāciju Pasūtītājs nosūta piegādātājam, kas uzdevis jautājumu, elektroniski uz tā elektroniskā pasta adresi.
- 1.8. Pretendentam ir rūpīgi jāiepazīstas ar Nolikumu, jāievēro visas Nolikumā un tā pielikumos minētās prasības un jāuzņemas atbildība par iesniegtā piedāvājuma (turpmāk – Piedāvājums) atbilstību Nolikuma prasībām.
- 1.9. Piedāvājuma iesniegšana nozīmē Pretendenta skaidru un galīgu nodomu piedalīties Konkursā un Nolikumā ietverto nosacījumu un noteikumu akceptēšanu, apliecinot izpratni par Nolikumā iekļautajām prasībām. Piedāvājums ir juridiski saistošs Pretendentam, kurš to iesniedzis. Vēlāk atklātie Piedāvājuma trūkumi vai neatbilstības Nolikuma prasībām nedod Pretendentam pamatu Piedāvājuma cenas palielināšanai vai Līguma izpildes termiņa pagarināšanai.
- 1.10. Piedāvājums iesniedzams par vienu vai abām iepirkuma priekšmeta daļām. Piedāvājums iesniedzams par visu iepirkuma priekšmeta apjomu attiecīgajā daļā.
- 1.11. Ja Pretendents iesniedz Piedāvājumu par abām iepirkuma priekšmeta daļām, Piedāvājumā paredz izdevīgāku piedāvājuma cenu (cena ir zemāka kā I un II daļas piedāvājuma cenas kopsumma).
- 1.12. Jebkurš Pretendenta Piedāvājumā iekļautais noteikums vai nosacījums, kas ir pretrunā ar Nolikumu un tajā iekļautajām prasībām, var būt par iemeslu Piedāvājuma noraidīšanai. Pasūtītājam ir tiesības noraidīt jebkuru Piedāvājumu, kas neatbilst Nolikumā izvirzītajām prasībām.

- 1.13.** Pasūtītājs nav atbildīgs par Pretendentu nepilnīgi sagatavotajiem piedāvājumiem, ja Pretendents nav ņēmis vērā izmaiņas, sniegtās atbildes un precizējumus par Nolikumā iekļautajām prasībām, kas tiek publicētas Pasūtītāja tīmekļvietnē: <http://www.conexus.lv>.
- 1.14.** Pretendents pilnībā sedz visus izdevumus, kas tam radušies saistībā ar Piedāvājuma sagatavošanu un iesniegšanu. Pasūtītājs neuzņemas nekādu atbildību par šīm izmaksām, neatkarīgi no Konkursa rezultāta.
- 1.15.** Pretendentam ir tiesības slēgt līgumus ar apakšuzņēmējiem ar noteikumu, ka pilnu atbildību par paredzamā Līguma izpildi uzņemas Pretendents, kā arī tiks ievēroti visi Nolikuma 4. sadaļas nosacījumi.

II. INFORMĀCIJA PAR KONKURSA PRIEKŠMETU

- 2.1.** Konkursa priekšmets ir Pasūtītāja pārvades gāzesvada un atzara iekšējā diagnostika (turpmāk – Darbi) saskaņā ar Pretendenta iesniegto Piedāvājumu un Līguma noteikumiem.
- 2.2.** Iepirkuma priekšmets ir sadalīts divās daļās:
- 2.2.1. pirmā daļa «Pārvades gāzesvada Iecava – Liepāja iekšējā diagnostika». Darbu kvantitatīvais un kvalitatīvais raksturojums norādīts Tehniskajā specifikācijā Nr. 1 (Nolikuma 2. pielikums).
- 2.2.2. otrā daļa «Atzara uz GRS Sloka iekšējā diagnostika». Darbu kvantitatīvais un kvalitatīvais raksturojums norādīts Tehniskajā specifikācijā Nr. 2 (Nolikuma 3. pielikums).
- 2.3.** Iepirkuma priekšmeta nomenklatūra (CPV kods):
- 2.3.1. Galvenais CPV kods: 76000000-3 (Ar naftas un gāzes rūpniecību saistītie pakalpojumi).
- 2.3.2. Papildus CPV kodi: 76600000-9 (Cauruļvadu pārbaudes pakalpojumi).
- 2.4.** Līguma izpildes vieta:
- 2.4.1. Konkursa pirmajai daļai: palaišanas kamera - maģistrālā gāzesvada Rīga - Paņeveža 46.1 km Iecavas novadā, Latvijā; pieņemšanas kamera - apvienotais pieņemšanas un palaišanas mezgls Džūkstes novadā, Latvijā;
- 2.4.2. Konkursa otrai daļai: palaišanas kamera - maģistrālā gāzesvada Iecava – Liepāja 60,7 km, Jaunbērzes pagasts Dobeles novads, Latvija; pieņemšanas kamera – Gāzes regulēšanas stacija (GRS) Sloka, Jūrmala, Latvija.
- 2.5.** Līguma izpildes / Darbu veikšanas termiņš abām Konkursa daļām: līdz 2022. gada 30. septembrim.
- 2.6.** Piedāvājuma izvēles kritērijs ir saimnieciski visizdevīgākais piedāvājums, kuru noteiks, ņemot vērā Nolikuma 6.5. punktā noteikto kritēriju.

III. PRETENDENTA ATLASĒS NOTEIKUMI, IESNIEDZAMIE DOKUMENTI

3.1. Pretendenta atlases noteikumi:

- 3.1.1. Izslēgšanas noteikumi un to attiecināmības pārbaudei iesniedzamie dokumenti, kvalifikācijas prasības un to izpildes apliecināšanai iesniedzamie dokumenti:

IZSLĒGŠANAS NOSACĪJUMU NEATTIECINĀMĪBA			
NR.P.K.	Izslēgšanas nosacījums, saskaņā ar kuru Pretendents tiek izslēgts no dalības Konkursā	Dokumenti izslēgšanas nosacījumu neattiecināmības pierādīšanai Latvijas Republikā reģistrētai vai pastāvīgi dzīvojošai personai	Dokumenti izslēgšanas nosacījumu neattiecināmības pierādīšanai ārvalstīs reģistrētai vai pastāvīgi dzīvojošai personai

3.1.1.1.	Ir konstatēts, ka Pretendentam piedāvājumu iesniegšanas termiņa pēdējā dienā Latvijā vai valstī, kurā tas reģistrēts vai kurā atrodas tā pastāvīgā dzīvesvieta, ir nodokļu parādi (tai skaitā valsts sociālās apdrošināšanas obligāto iemaksu parādi), kas kopsummā kādā no valstīm pārsniedz 150 <i>euro</i> .	Dokumenti nav jāiesniedz. Pasūtītājs pārliecināsies par šī izslēgšanas nosacījuma neattiecināmību Valsts ieņēmumu dienesta publiskajā nodokļu parādnieku datubāzē pēdējās datu aktualizācijas datumā.	Attiecīgās valsts iestādes izdota izziņa vai izraksts / izdrukā no attiecīgās valsts institūcijas datubāzes vai publiskās datubāzes, kas apliecina, ka Pretendentam piedāvājumu iesniegšanas termiņa pēdējā dienā valstī, kurā tas reģistrēts vai kurā atrodas tā pastāvīgā dzīvesvieta, nav nodokļu parādi (tai skaitā valsts sociālās apdrošināšanas obligāto iemaksu parādi), kas kopsummā kādā no valstīm pārsniedz 150 <i>euro</i> .
3.1.1.2.	Ir pasludināts Pretendenta maksātnespējas process, apturēta Pretendenta saimnieciskā darbība vai Pretendents tiek likvidēts.	Dokumenti nav jāiesniedz. Pasūtītājs pārliecināsies par šī izslēgšanas nosacījuma neattiecināmību Uzņēmumu reģistra un/vai Valsts ieņēmumu dienesta tīmekļvietnēs publiskojamo datu bāzēs.	Attiecīgās valsts iestādes izdota izziņa vai izraksts / izdrukā no attiecīgās valsts institūcijas datubāzes vai publiskās datubāzes, kas apliecina, ka nav pasludināts Pretendenta maksātnespējas process, nav apturēta Pretendenta saimnieciskā darbība un Pretendents netiek likvidēts.
3.1.1.3.	Pretendents ir sniedzis nepatiesu informāciju, lai apliecinātu atbilstību 3.1.1. punktā minētajiem izslēgšanas nosacījumiem vai kvalifikācijas prasībām, vai nav sniedzis prasīto informāciju.	Dokumenti nav jāiesniedz. Pasūtītājs pārliecināsies par šī izslēgšanas nosacījuma neattiecināmību piedāvājuma izvērtēšanas laikā.	
3.1.1.4.	Uz Pretendentu attiecas Starptautisko un Latvijas Republikas nacionālo sankciju likuma 11. ¹ panta pirmajā daļā noteiktie ierobežojumi.	Apliecinājums (iekļauts Pieteikuma formā Nolikuma pielikumā Nr. 1), ka attiecībā uz Pretendentu, Pretendenta valdes vai padomes locekli, patieso labuma guvēju, pārstāvēttiesīgo personu vai prokūristu, vai personu,	1) Apliecinājums (iekļauts Pieteikuma formā Nolikuma pielikumā Nr. 1), ka attiecībā uz Pretendentu, Pretendenta valdes vai padomes locekli, patieso labuma guvēju,

		<p>kura ir pilnvarota pārstāvēt Pretendentu darbībās, kas saistītas ar filiāli, nav noteiktas starptautiskās vai nacionālās sankcijas vai būtiskas finanšu un kapitāla tirgus intereses ietekmējošas Eiropas Savienības vai Ziemeļatlantijas līguma organizācijas dalībvalsts sankcijas.</p> <p>Pasūtītājs pārliecināsies par šī izslēgšanas nosacījuma neattiecināmību Latvijas Republikas Uzņēmumu reģistra tīmekļvietnē un tīmekļvietnēs:</p> <ol style="list-style-type: none"> 1) https://sankcijas.fid.gov.lv/ 2) https://www.sanctionsmap.eu/#/main 3) https://www.treasury.gov/resource-center/sanctions/SDN-List/Pages/consolidated.aspx 	<p>pārstāvētiesīgo personu vai prokūristu, vai personu, kura ir pilnvarota pārstāvēt Pretendentu darbībās, kas saistītas ar filiāli, nav noteiktas starptautiskās vai nacionālās sankcijas vai būtiskas finanšu un kapitāla tirgus intereses ietekmējošas Eiropas Savienības vai Ziemeļatlantijas līguma organizācijas dalībvalsts sankcijas.</p> <p><u>un</u></p> <p>2) Attiecīgās valsts iestādes izdota izziņa vai izraksts / izdruka no attiecīgās valsts institūcijas datubāzes vai publiskās datubāzes, kas satur informāciju par Pretendentu, Pretendenta valdes vai padomes locekļiem, patieso labuma guvēju, pārstāvētiesīgo personu vai prokūristu, vai personu, kura ir pilnvarota pārstāvēt Pretendentu darbībās, kas saistītas ar filiāli.</p> <p><u>un</u></p> <p>3) Pasūtītājs pārliecināsies par šī izslēgšanas nosacījuma neattiecināmību Latvijas Republikas Uzņēmumu reģistra tīmekļvietnē un tīmekļvietnēs:</p> <ol style="list-style-type: none"> 1) https://sankcijas.fid.gov.lv/ 2) https://www.sanctionsmap.eu/#/main
--	--	---	--

			3) https://www.treasury.gov/resource-center/sanctions/SDN-List/Pages/consolidated.aspx
3.1.1.5.	Uz Pretendenta norādīto apakšuzņēmēju, kura veicamo būvdarbu vai sniedzamo pakalpojumu vērtība ir vismaz 10 procenti no kopējās iepirkuma līguma vērtības, ir attiecināmi Nolikuma 3.1.1.1., 3.1.1.2., 3.1.1.3. vai 3.1.1.4. punktā minētie nosacījumi.	Skat. Nolikuma 3.1.1.1. – 3.1.1.4. punktos norādīto.	Skat. Nolikuma 3.1.1.1. – 3.1.1.4. punktos norādīto.
3.1.1.6.	Uz personālsabiedrības biedru (ja Pretendents ir personālsabiedrība) vai uz piegādātāju apvienības dalībnieku (ja Pretendents ir piegādātāju apvienība) ir attiecināmi ir attiecināmi Nolikuma 3.1.1.1., 3.1.1.2., 3.1.1.3. vai 3.1.1.4. punktā minētie nosacījumi.	Skat. Nolikuma 3.1.1.1. – 3.1.1.4. punktos norādīto.	Skat. Nolikuma 3.1.1.1. – 3.1.1.4. punktos norādīto.
3.1.1.7.	Uz Pretendenta norādīto personu, uz kuras iespējām Pretendents balstās, lai apliecinātu, ka tā kvalifikācija atbilst Nolikumā noteiktajām prasībām, ir attiecināmi Nolikuma 3.1.1.1., 3.1.1.2. vai 3.1.1.3. punktā minētie nosacījumi.	Skat. Nolikuma 3.1.1.1. – 3.1.1.3. punktos norādīto.	Skat. Nolikuma 3.1.1.1. – 3.1.1.3. punktos norādīto.
KVALIFIKĀCIJAS PRASĪBAS			
	Kvalifikācijas prasība	Latvijas Republikā reģistrētai vai pastāvīgi dzīvojošai personai iesniedzamie dokumenti	Dokumenti izslēgšanas nosacījumu neattiecināmības pierādīšanai ārvalstīs reģistrētai vai pastāvīgi dzīvojošai personai
3.1.1.8.	Pretendents, personālsabiedrības biedrs (ja Pretendents ir personālsabiedrība),	Dokumenti nav jāiesniedz. Pasūtītājs par prasības izpildi pārliecināsies	Reģistrācijas apliecības kopija vai attiecīgās valsts iestādes izdota izziņa vai izraksts /

	<p>piegādātāju apvienības dalībnieks (ja Pretendents ir piegādātāju apvienība) un/vai Pretendenta norādītā persona (apakšuzņēmējs), uz kuras iespējām Pretendents balstās, lai apliecinātu, ka tā kvalifikācija atbilst Nolikumā noteiktajām prasībām, ir reģistrēts kā saimnieciskās darbības veicējs (ja pretendents ir fiziska persona) vai komercsabiedrība Latvijas Republikas komercreģistrā vai savas mītnes zemes Uzņēmumu reģistrā vai tam pielīdzinātā reģistrā.</p>	<p>Latvijas Republikas Uzņēmumu reģistra tīmekļvietnē publicējamo datu bāzēs.</p>	<p>izdruka no attiecīgās valsts institūcijas datubāzes vai publiskās datubāzes, kas apliecina, ka persona ir reģistrēta normatīvajos aktos noteiktajos gadījumos un kārtībā.</p>
3.1.1.9.	<p>Pretendenta amatpersonai, kas parakstījusi piedāvājuma dokumentus, ir paraksta (pārstāvības) tiesības.</p>	<p>Pasūtītājs par prasības izpildi pārliecināsies Latvijas Republikas Uzņēmumu reģistra tīmekļvietnē publicējamo datu bāzēs.</p> <p>Gadījumā, ja piedāvājuma dokumentus parakstījusi pilnvarotā persona - pilnvaras citai personai kopija.</p>	<p>1) Attiecīgās valsts iestādes izdota izziņa vai izraksts / izdruka no attiecīgās valsts institūcijas datubāzes vai publiskās datubāzes, kas satur informāciju par Pretendenta amatpersonām ar pārstāvības / paraksta tiesībām.</p> <p>2) Gadījumā, ja piedāvājuma dokumentus parakstījusi pilnvarotā persona - pilnvaras citai personai kopija.</p>
3.1.1.10.	<p>Pretendentam iepriekšējo 3 (trīs) gadu laikā (2018., 2019., 2020. gadā) un 2021. gadā, laika posmā līdz piedāvājuma iesniegšanas dienai, ir pieredze vismaz 1 (viena) pārvades (maģistrālā) gāzesvada iekšējās diagnostikas līguma izpildē, un:</p> <ul style="list-style-type: none"> • līguma vērtība ir vismaz 50 000 EUR bez PVN; 	<p>1) Aizpildīta veidlapa "Pretendenta pieredzes apraksts" (paraugs Nolikuma 4. pielikumā).</p> <p>2) Vismaz 1 (viena) pozitīva klienta atsauksme, no kuras Pasūtītājs nepārprotami var pārliecināties par Pretendenta atbilstību šajā punktā minētajām prasībām.</p>	

	<ul style="list-style-type: none"> • ir saņemta pozitīva atsauksme no pasūtītāja. <p>Ja Pretendents ir piegādātāju apvienība, tad piegādātāju apvienības dalībniekiem kopā vai atsevišķi jāizpilda šajā punktā noteiktās prasības.</p>	
3.1.1.11.	Pretendents piesaistīs speciālistus, kuriem ir kvalifikācija un pieredze pārvades (maģistrālo) gāzesvadu iekšējās diagnostikas darbu veikšanā.	<ol style="list-style-type: none"> 1) Aizpildītā veidlapa “Pretendenta piedāvāto speciālistu pieredzes un kvalifikācijas apraksts” (Nolikuma 5. pielikums). 2) Pretendenta piedāvāto speciālistu kvalifikāciju apliecinājošu dokumentu kopijas. 3) Katra piesaistītā speciālista apliecinājums (paraugs Nolikuma 6. pielikumā).

3.1.2. Gadījumā, ja Pretendents ir ārvalstīs reģistrēts komersants, tad piedāvājumā papildus norāda, vai:

3.1.2.1. Pretendents ir/nav uzskatāms par ar Pasūtītāju saistītu uzņēmumu likuma „Par uzņēmumu ienākuma nodokli” izpratnē;

3.1.2.2. Pretendents ir/nav reģistrēts valstī, ar kuru Latvijas Republikai noslēgta Konvencija par nodokļu dubultās uzlikšanas un nodokļu nemaksāšanas novēršanu (turpmāk – Nodokļu konvencija).

3.1.3. Gadījumā, ja par Konkursa uzvarētāju tiks atzīts:

3.1.3.1. zemu nodokļu vai beznodokļu valstīs vai teritorijās reģistrēts komersants, vai ārvalstīs reģistrēts komersants, kas uzskatāms par ar Pasūtītāju saistīto uzņēmumu likuma "Par uzņēmumu ienākuma nodokli" izpratnē, Pasūtītāja noteiktajā kārtībā uzvarētājam būs jāiesniedz informācija par transferta cenas pamatojumu un darījuma (cenas) atbilstības tirgus cenai (vērtībai) pamatojumu;

3.1.3.2. ārvalstīs reģistrēts komersants, kurš nav Eiropas Savienības dalībvalsts rezidents, un piedāvājumā būs paredzēts kā apakšuzņēmēju piesaistīt Eiropas Savienības dalībvalsts rezidentu (tai skaitā Latvijas Republikas rezidentu), iepirkuma līgumā tiks iekļauts noteikums, ka pēc darbu pabeigšanas par šī apakšuzņēmēja sniegtajiem pakalpojumiem vai nosūtīto precī rēķinu apakšuzņēmējs izraksta Pasūtītājam.

3.1.4. Izziņas un citus dokumentus izslēgšanas nosacījumu pārbaudei, kurus Nolikumā noteiktajos gadījumos izsniedz Latvijas kompetentās institūcijas, Pasūtītājs pieņem un atzīst, ja tie izdoti ne agrāk kā vienu mēnesi pirms iesniegšanas dienas, bet ārvalstu kompetento institūciju izsniegtās izziņas un citus dokumentus Pasūtītājs pieņem un atzīst, ja tie izdoti ne agrāk kā sešus mēnešus pirms iesniegšanas dienas, ja izziņas vai dokumenta izdevējs nav norādījis īsāku tā derīguma termiņu.

3.1.5. Ja Komisija konstatēs, ka saskaņā ar Valsts ieņēmumu dienesta publiskās nodokļu parādnieku datubāzes pēdējās datu aktualizācijas datumā ievietoto informāciju Pretendentam vai Nolikuma 3.1.1.5. – 3.1.1.7. punktā minētajai personai piedāvājumu iesniegšanas termiņa pēdējā dienā ir nodokļu parādi (tai skaitā valsts sociālās apdrošināšanas obligāto iemaksu parādi), kas kopsummā pārsniedz 150 *euro*, Komisija nosaka termiņu — 10 dienas pēc informācijas izsniegšanas vai nosūtīšanas dienas — apliecinājuma iesniegšanai par to, ka Pretendentam piedāvājumu

iesniegšanas termiņa pēdējā dienā nebija nodokļu parādu (tai skaitā valsts sociālās apdrošināšanas obligāto iemaksu parādu), kas kopsummā pārsniedz 150 *euro*. Ja noteiktajā termiņā apliecinājums nav iesniegts, Komisija Pretendentu izslēdz no dalības Konkursā.

3.1.6. Pretendents, lai apliecinātu, ka tam, kā arī Nolikuma 3.1.1.5. – 3.1.1.7. punktā minētajai personai, nebija nodokļu parādu (tai skaitā valsts sociālās apdrošināšanas obligāto iemaksu parādu), kas kopsummā Latvijā pārsniedz 150 *euro*, Nolikuma 3.1.5. punktā minētajā termiņā iesniedz:

3.1.6.1. attiecīgās personas vai tās pārstāvja apliecinātu izdruku no Valsts ieņēmumu dienesta elektroniskās deklarēšanas sistēmas vai Valsts ieņēmumu dienesta izziņu par to, ka šai personai nebija attiecīgo nodokļu parādu (tai skaitā valsts sociālās apdrošināšanas obligāto iemaksu parādu);

3.1.6.2. Valsts ieņēmumu dienesta izdota lēmuma kopiju par nodokļu samaksas termiņa pagarināšanu vai atlikšanu vai vienošanās ar Valsts ieņēmumu dienestu par nodokļu parāda nomaksu kopiju, vai citus objektīvus pierādījumus par nodokļu parādu neesību.

3.2. Iesniedzamie dokumenti

Iesniedzot Piedāvājumu, Pretendentam jāpievieno šādi dokumenti, kas apliecina tā tiesības piedalīties Konkursā, kā arī sniedz vispārēju informāciju par Pretendentu:

3.2.1. Pieteikuma vēstule dalībai Konkursā, kas aizpildīta un noformēta atbilstoši Nolikuma 1. pielikumā pievienotajam paraugam.

3.2.2. Pretendenta atlases dokumenti, atbilstoši Nolikuma 3.1. punktā noteiktajam, un:

3.2.2.1. Gadījumā, ja piedāvājumu iesniedz piegādātāju apvienība vai personālsabiedrība - visu personu, kas iekļautas piegādātāju apvienībā vai personālsabiedrībā, parakstīts sabiedrības līgums un/vai vienošanās, protokols vai cits dokuments, kurā jābūt norādītam katras personas atbildības apjomam un lomu sadalījumam (kurš piegādātāju apvienības dalībnieks vai personālsabiedrības biedrs ir pilnvarots pārstāvēt piegādātāju apvienību vai personālsabiedrību piedāvājuma iesniegšanai un iepirkuma līguma slēgšanai, kā arī kādu daļu no iepirkuma līguma izpildīs katrs piegādātāju apvienības dalībnieks vai personālsabiedrības biedrs).

3.2.2.2. Apakšuzņēmēju piesaistes gadījumā:

3.2.2.2.1. Pretendents norāda visus paredzamos apakšuzņēmējus un norāda apakšuzņēmējiem izpildei nododamās Līguma daļas, darbu veidus un to apjomu procentos (Nolikuma 7. pielikums).

3.2.2.2.2. Pievieno visu piesaistīto apakšuzņēmēju parakstīti apliecinājumi par piekrišanu un apņemšanos izpildīt norādīto Līguma daļu atbilstoši paraugam Nolikuma 8. pielikumā.

3.2.2.3. Ja Pretendents piesaista personu, uz kuras iespējām Pretendents balstās, lai apliecinātu savu kvalifikācijas atbilstību Nolikumā noteiktajām prasībām, Pretendentam jāiesniedz informācija par šādām personām izpildei nododamo iepirkuma līguma daļu, vai lomu iepirkuma līguma izpildē un to apjoma apraksts (Nolikuma 7. pielikums), kā arī personas, uz kuras iespējām Pretendents balstās, lai apliecinātu savu kvalifikācijas atbilstību Nolikumā noteiktajām prasībām, parakstīts apliecinājums par piekrišanu un apņemšanos izpildīt norādīto iepirkuma līguma daļu (Nolikuma 8. pielikums) vai vienošanos, līgumu vai citu dokumentu par lomu sadalījumu iepirkuma līguma izpildē.

3.2.3. Tehniskais piedāvājums:

3.2.3.1. Tehniskais piedāvājums Pretendentam jā sagatavo brīvā formā, kurā jāiekļauj attiecīgās Konkursa daļas Darbu izpildes apraksts.

3.2.3.2. Pretendents ir tiesīgs Tehniskajā piedāvājuma iekļaut jebkādu citus dokumentus un informāciju, ko Pretendents uzskata par nepieciešamu norādīt.

3.2.4. Finanšu piedāvājums:

- 3.2.4.1. Finanšu piedāvājumu Pretendents sagatavo un iesniedz, izmantojot Finanšu piedāvājuma formu (Nolikuma 9. pielikums).
- 3.2.4.2. Piedāvājuma cenā Pretendents ietver visas ar Līguma izpildi saistītās izmaksas, tajā skaitā visas nodevas, nodokļus (izņemot pievienotās vērtības nodokli (PVN)), kas Pretendentam varētu rasties saistībā ar savlaicīgu un kvalitatīvu Līguma izpildi.
- 3.2.4.3. Finanšu piedāvājumā cenas/summas jānorāda EUR bez PVN. Pozīciju kopsummā un līguma kopējā summa ir jāaprēķina un jānorāda ar precizitāti 2 (divas) zīmes aiz komata.
- 3.2.4.4. Cenām, kuras piedāvā Pretendents, jābūt fiksētām uz visu Līguma izpildes laiku, un tās nevar būt objekts nekādiem vēlākiem pārrēķiniem, izņemot gadījumus, kad tas ir paredzēts Nolikumā un/vai Līgumā.
- 3.2.4.5. Finanšu piedāvājuma veidlapā nedrīkst mainīt un dzēst norādītās ailes, nedrīkst papildināt Finanšu piedāvājuma veidlapu ar papildus ailēm.
- 3.2.4.6. Pasūtītājs var pieprasīt Pretendentam iesniegt detalizētāku cenu / līguma kopējās summas veidošanās mehānismu.

IV. APAKŠUZŅĒMĒJI, PERSONAS, UZ KURU IESPĒJĀM PRETENDENTS BALSTĀS, PERSONĀLS, TO PIESAISTE UN NOMAIŅA

- 4.1. Piedāvājumā norādītie apakšuzņēmēji, personas, uz kuru iespējām Pretendents balstās, lai apliecinātu savu kvalifikācijas atbilstību Nolikumā noteiktajām prasībām, personāls Pretendentam ir jāpiesaista Līguma izpildē attiecīgajā daļā atbilstoši Piedāvājumā norādītajam nododamo Līguma daļu vai lomu un to apjoma sadalījumam.
- 4.2. Pretendents, ar kuru Konkursa rezultātā tiks noslēgts Līgums, nav tiesīgs bez saskaņošanas ar Pasūtītāju veikt piedāvājumā norādītā personāla un apakšuzņēmēju nomaiņu, kā arī iesaistīt papildu personālu un apakšuzņēmējus iepirkuma līguma izpildē. Pasūtītājs var prasīt personāla un apakšuzņēmēja viedokli par nomaiņas iemesliem.
- 4.3. Pasūtītājs nepiekrīt Piedāvājumā norādītā personāla nomaiņai gadījumos, kad piedāvātais personāls neatbilst Nolikumā noteiktajām personālam izvirzītajām prasībām vai tam nav vismaz tāda pati kvalifikācija un pieredze kā personālam, kas tika vērtēts, nosakot saimnieciski visizdevīgāko piedāvājumu.
- 4.4. Pasūtītājs nepiekrīt Piedāvājumā norādītā apakšuzņēmēja nomaiņai, ja pastāv kāds no šādiem nosacījumiem:
 - 4.4.1. piedāvātais apakšuzņēmējs neatbilst Nolikumā noteiktajām apakšuzņēmējiem izvirzītajām prasībām;
 - 4.4.2. tiek nomainīts apakšuzņēmējs, uz kura iespējām Pretendents balstījies, lai apliecinātu savas kvalifikācijas atbilstību Nolikumā noteiktajām prasībām, un piedāvātajam apakšuzņēmējam nav vismaz tāda pati kvalifikācija, uz kādu Konkursā izraudzītais pretendents atsaucies, apliecinot savu atbilstību Nolikumā noteiktajām prasībām, vai tas atbilst Nolikuma 3.1.1.1.-3.1.1.3. punktā norādītajiem pretendentu izslēgšanas nosacījumiem;
 - 4.4.3. apakšuzņēmēja maiņas rezultātā tiktu veikti tādi grozījumi Pretendenta piedāvājumā, kas, ja sākotnēji būtu tajā iekļauti, ietekmētu piedāvājuma izvēli atbilstoši Nolikumā noteiktajiem piedāvājuma izvērtēšanas kritērijiem.
- 4.5. Pasūtītājs nepiekrīt jauna apakšuzņēmēja piesaistei gadījumā, kad šādas izmaiņas, ja tās tiktu izdarītas sākotnējā piedāvājumā, būtu ietekmējušas Piedāvājuma izvēli Nolikuma dokumentos noteiktajiem piedāvājuma izvērtēšanas kritērijiem.
- 4.6. Pasūtītājs pieņems lēmumu atļaut vai atteikt Pretendentam, ar kuru tiks noslēgts Līgums, veikt personāla vai apakšuzņēmēju nomaiņu vai jaunu apakšuzņēmēju iesaistīšanu Līguma izpildē

iespējami īsā laikā, bet ne vēlāk kā 5 (piecu) darba dienu laikā pēc tam, kad būs saņemta visa informācija un dokumenti, kas nepieciešami lēmuma pieņemšanai.

- 4.7. Konkursā izraudzītais Pretendents ir atbildīgs par to, lai noteikumus par Līguma izpildē iesaistītā personāla vai apakšuzņēmēju nomaiņu vai jaunu apakšuzņēmēju iesaistīšanu Līguma izpildē ievēro arī tā iesaistītie apakšuzņēmēji.
- 4.8. Ja Pasūtītājs Līguma izpildes gaitā konstatēs, ka Konkursā izraudzītais Pretendents (tā iesaistītais apakšuzņēmējs) ir pārkāpis Nolikuma un/vai Līguma noteikumus par Līguma izpildē iesaistītā personāla vai apakšuzņēmēju nomaiņu vai jaunu apakšuzņēmēju iesaistīšanu Līguma izpildē, Pasūtītājs ir tiesīgs Līguma noteiktajā kārtībā piemērot līgumsodu par katru šādu gadījumu (ja tāds ir paredzēts).

V. PIEDĀVĀJUMS

5.1. Piedāvājuma sagatavošana un noformēšana

5.1.1. Pretendents piedāvājumu sagatavo un iesniedz noformētu vienā no šādiem veidiem:

5.1.1.1. elektroniskā formātā (.doc, .docx, .xls, .xlsx, .odf, .pdf – vēlams ar pieejamu teksta meklēšanas, kopēšanas un drukāšanas funkcionalitāti), ievērojot normatīvos aktus par elektronisko dokumentu noformēšanu, tostarp parakstītu ar drošu elektronisko parakstu, kas satur laika zīmogu;

5.1.1.2. elektroniskā formātā – papīra formāta pašrocīgi parakstītā piedāvājuma ieskenēta versija (.pdf formāta faili ar pieejamu teksta meklēšanas, kopēšanas un drukāšanas funkcionalitāti). Papīra formātā parakstīta piedāvājuma oriģinālu (kas ir iesniegts ieskenētā veidā) Pretendents nosūta Pasūtītājam ne vēlāk kā trīs nedēļu laikā pēc Nolikuma 5.2.1. punktā norādītā piedāvājumu iesniegšanas termiņa beigām.

5.1.2. Pretendents Piedāvājuma datu aizsardzībai var izmantot papildu šifrēšanu, lai Piedāvājumā iekļautā informācija nebūtu pieejama līdz piedāvājumu atvēršanas brīdim. Tādā gadījumā Pretendentam ne ātrāk kā 5 minūtes pirms un ne vēlāk kā 20 minūšu laikā pēc noteiktā Piedāvājumu iesniegšanas termiņa beigām jāiesniedz derīga elektroniska atslēga un/vai parole šifrētā dokumenta atvēršanai.

5.1.3. Piedāvājums nedrīkst saturēt datorvīrusus un citas kaitīgas programmatūras vai to ģeneratorus.

5.1.4. Pasūtītājs, ja tam rodas šaubas par iesniegtā dokumenta/kopijas autentiskumu, var pieprasīt, lai Pretendents uzrāda dokumenta oriģinālu vai iesniedz apliecinātu kopiju.

5.1.5. Pretendents ir tiesīgs apliecināt visus piedāvājumā esošos atvasinātos dokumentus un tulkojumus, iesniedzot vienu kopēju apliecinājumu, kas attiecas uz visiem atvasinātajiem dokumentiem un tulkojumiem.

5.1.6. Piedāvājumā ietvertie dokumenti jāparaksta kopā kā viena datne, ietverot atsevišķu datni, kurā norādītas pievienotās datnes (datnes nosaukums un īss saturs) – *attiecas tikai uz 5.1.1.1. punktu*.

5.1.7. Piedāvājums jāgatavo latviešu, angļu vai krievu valodā. Citās valodās iesniegtajiem dokumentiem jāpievieno tulkojums latviešu, angļu vai krievu valodā. Par dokumentu tulkojuma atbilstību oriģinālam atbild Pretendents. Tulkojumam latviešu valodā jābūt apliecinātam saskaņā ar Ministru kabineta 2000. gada 22. augusta noteikumiem Nr. 291 “Kārtība, kādā apliecināmi dokumentu tulkojumi valsts valodā”.

5.1.8. Piedāvājuma dokumentiem jābūt skaidri salasāmiem, bez labojumiem, lai izvairītos no jebkādām šaubām un pārpratumiem, kas attiecas uz vārdiem un skaitļiem, un bez iestarpinājumiem, izdzēsumiem vai matemātiskām kļūdām. Ja pastāvēs jebkāda veida pretrunas starp skaitlisko vērtību apzīmējumiem ar vārdiem un skaitļiem, noteicošais būs apzīmējums ar vārdiem, izņemot gadījumus, kad skaitliskais vērtējums ir aprēķināms un korekts un apzīmējumā ar vārdiem ir acīmredzama drukas kļūda.

- 5.1.9. Piedāvājums un apliecinājumi jāparaksta Pretendenta pārstāvim ar paraksta tiesībām vai tā pilnvarotai personai (pievienojot pilnvaru). Pilnvarā precīzi jānorāda pilnvarotajam pārstāvim piešķirto tiesību un saistību apjoms.
- 5.1.10. Ja Pretendenta ieskatā kāda no piedāvājuma sastāvdaļām ir uzskatāma par komercnoslēpumu, Pretendents to norāda savā piedāvājumā. Par komercnoslēpumu nevar tikt atzīta informācija, kas saskaņā ar normatīvajiem aktiem ir vispārpieejama, tajā skaitā, Nolikumā iekļautā informācija.
- 5.1.11. Pretendents pirms Piedāvājumu iesniegšanas termiņa beigām ir tiesīgs veikt Piedāvājuma papildinājumus / labojumus vai atsaukt Piedāvājumu.
- 5.1.12. Piedāvājuma papildinājumi, labojumi un atsaukums jā sagatavo šajā sadaļā minētajā kārtībā un jāiesniedz līdz piedāvājumu iesniegšanas termiņa beigām, nosūtot to uz šādiem e-pastiem: inga.krastina@conexus.lv un iepirkumi@conexus.lv. Sūtījuma priekšmetā (Subject) jānorāda iepirkuma nosaukums un identifikācijas numurs un atzīme “Piedāvājuma papildinājumi”, “Piedāvājuma labojumi” vai “Piedāvājuma atsaukums”.
- 5.1.13. Atsaukumam ir bezierunu raksturs un tas izslēdz Pretendenta tālāku dalību iepirkuma procedūrā.

5.2. Piedāvājumu iesniegšanas vieta, laiks un kārtība

- 5.2.1. Pretendentam Piedāvājums un tam pievienotie dokumenti jāiesniedz līdz **2021. gada 25. oktobra plkst. 11.00 (pēc Latvijas laika)**, nosūtot to uz šādiem e-pastiem: inga.krastina@conexus.lv un iepirkumi@conexus.lv.
- 5.2.2. Sūtījuma priekšmetā (Subject) jānorāda iepirkuma nosaukums un identifikācijas numurs un atzīme “Piedāvājums”. Sūtījumā jābūt norādītam Pretendenta nosaukumam, reģistrācijas numuram un juridiskajai adresei.
- 5.2.3. Pretendents ne ātrāk kā 5 minūtes pirms un ne vēlāk kā 20 minūšu laikā pēc noteiktā Piedāvājumu iesniegšanas termiņa beigām var iesniegt derīgu elektronisku atslēgu un/vai paroli šifrētā dokumenta atvēršanai.
- 5.2.4. Risku par Piedāvājuma nepiegādāšanu vai nepiegādāšanu laikā uzņemas Pretendents.
- 5.2.5. Ja Piedāvājumu iesniedz pēc Nolikuma 5.2.1. punktā norādītā piedāvājumu iesniegšanas termiņa beigām vai Piedāvājums nav noformēts tā, lai Piedāvājumā iekļautā informācija nebūtu pieejama līdz piedāvājumu atvēršanas brīdim, Pasūtītājs šādu Piedāvājumu atzīst par neatbilstošu nolikuma prasībām un neizskata, neatkarīgi no kavēšanās iemesla.
- 5.2.6. Iesniegto Piedāvājumu Pretendents var grozīt, papildināt vai atsaukt tikai līdz piedāvājumu iesniegšanas termiņa beigām. Ja grozījumus vai papildinājumus iesniedz pēc Nolikuma 5.2.1. punktā norādītā piedāvājumu iesniegšanas termiņa beigām vai tie nav noformēti tā, lai iekļautā informācija nebūtu pieejama līdz piedāvājumu atvēršanas brīdim, Pasūtītājs tos atzīst par neatbilstošiem nolikuma prasībām un neizskata, neatkarīgi no kavēšanās iemesla.

5.3. Piedāvājumu atvēršana

- 5.3.1. Piedāvājumu dokumentus, ieskaitot Piedāvājuma labojumus, papildinājumus un/vai atsaukumus, Iepirkuma komisija atver uzreiz pēc Nolikumā noteiktā piedāvājumu iesniegšanas termiņa beigām.
- 5.3.2. Iesniegto piedāvājumu atvēršana notiks bez pretendentu pārstāvju piedalīšanās. Ja Pretendents pieprasa, tad vienas darba dienas laikā no pieprasījuma saņemšanas Komisija izsniedz Pretendentam informāciju par iesniegto piedāvājumu cenām.
- 5.3.3. Sūtījumi ar piezīmi “Piedāvājuma atsaukums” tiek atvērti pirmie, bet sūtījumi ar Piedāvājumiem, uz kuriem attiecas šie atsaukumi, netiek atvērti. Atsaukumam ir bezierunu raksturs un tas izslēdz Pretendenta turpmāku dalību iepirkuma procedūrā.
- 5.3.4. Sūtījumi ar uzrakstu „Piedāvājuma papildinājumi” / “Piedāvājuma labojumi” tiek atvērti secīgi ar attiecīgā Pretendenta Piedāvājuma sūtījuma atvēršanu.

5.3.5. Pretendentu pārstāvji Piedāvājumu vērtēšanā nepiedalās. Piedāvājumu vērtēšanu Komisija veic slēgtās sēdēs.

5.4. Piedāvājuma derīguma termiņš

5.4.1. Pretendenta Piedāvājuma derīguma termiņš ir ne mazāks kā 90 (deviņdesmit) dienas pēc 5.2.1. punktā noteiktā Piedāvājumu iesniegšanas termiņa beigu datuma. Piedāvājumi ar mazāku derīguma var tikt atzīti par neatbilstošiem un var tikt noraidīti.

5.4.2. Piedāvājums ir saistošs Pretendentam līdz īsākajam no šādiem termiņiem: visu Piedāvājuma derīguma termiņu, vai, ja Komisija Pretendentam piešķir Līguma slēgšanas tiesības – līdz dienai, kad ir noslēgts Līgums.

VI. PIEDĀVĀJUMU PĀRBAUDE, SAIMNIECISKI VISZIDEVĪGĀKĀ PIEDĀVĀJUMA NOTEIKŠANA UN LĒMUMA PIENĒMŠANA

6.1. Iesniegto Piedāvājumu noformējuma un derīguma termiņa pārbaude

6.1.1. Komisija veic Pretendentu iesniegto Piedāvājumu, to noformējuma, derīguma termiņa pārbaudi. Noformējuma trūkumu gadījumā Komisija izvērtē to būtiskumu un lemj par Piedāvājuma tālāku izskatīšanu, ievērojot samērīguma principu. Komisija ir tiesīga noraidīt Piedāvājumu, ja konstatē, ka:

6.1.1.1. Piedāvājums nav parakstīts;

6.1.1.2. Piedāvājumam ir tādi noformējuma trūkumi, kas būtiski ietekmē Piedāvājuma vērtēšanu;

6.1.1.3. Nav iesniegti visi Nolikuma 3. sadaļā minētie dokumenti;

6.1.1.4. Piedāvājuma derīguma termiņš neatbilst Nolikuma 5.4. punkta nosacījumiem.

6.2. Pretendentu atlases prasību pārbaude

6.2.1. Komisija pārbauda pretendenta atbilstību Nolikuma 3.1. punktā noteiktajam.

6.2.2. Pretendents tiek izslēgts no dalības Konkursā, ja tas atbilst kādam no Nolikuma 3.1. punktā minētajiem izslēgšanas nosacījumiem.

6.2.3. Izslēgšanas nosacījumu pārbaudi Komisija veic tikai tam Pretendentam, kam saskaņā ar Nolikumā noteikto būtu piešķiramas Līguma slēgšanas tiesības.

6.2.4. Pretendents un tā Piedāvājums tiek noraidīts, ja Pretendents neatbilst kādai no Nolikuma 3.1. punktā norādītajai kvalifikācijas prasībai.

6.3. Pretendentu tehnisko piedāvājumu pārbaude

6.3.1. Komisija pārbauda Pretendentu tehnisko piedāvājumu atbilstību Nolikuma, tostarp Nolikuma 3.2.3. punktā un Tehniskajā specifikācijā izvirzītajām prasībām.

6.3.2. Pretendenta piedāvājums tiek noraidīts, ja Komisija konstatē, ka nav iesniegts tehniskais piedāvājums vai iesniegto dokumentu saturs neatbilst Nolikuma un/vai Tehniskās specifikācijas prasībām.

6.4. Pretendentu finanšu piedāvājumu pārbaude

6.4.1. Pretendenta piedāvājums tiek noraidīts, ja Komisija konstatē, ka nav iesniegti finanšu piedāvājuma dokumenti vai tie un to saturs neatbilst Nolikuma prasībām.

6.4.2. Komisija veic aritmētisko kļūdu pārbaudi Pretendentu finanšu piedāvājumos. Ja Iepirkuma komisija konstatē aritmētiskās kļūdas, Iepirkuma komisija šīs kļūdas izlabo. Par konstatētajām kļūdām un laboto piedāvājumu Iepirkuma komisija informē Pretendentu, kura piedāvājumā kļūdas tika konstatētas un labotas.

6.4.3. Pamatoti labotā Piedāvājuma cena tiek uzskatīta par saistošu pretendentam. Ja pretendents nepiekrīt Iepirkuma komisijas pamatoti veiktajam kļūdu labojumam, tā Piedāvājums tiek noraidīts.

- 6.4.4. Ja finanšu piedāvājumā konstatēta aritmētiska kļūda nodokļu aprēķināšanā, Komisija to labo atbilstoši normatīvajos aktos noteiktajai nodokļu aprēķināšanas kārtībai.
- 6.4.5. Ja pastāvēs jebkāda veida pretrunas starp skaitlisko vērtību apzīmējumiem ar vārdiem un skaitļiem, noteicošais būs apzīmējums ar vārdiem, izņemot gadījumus, kad skaitliskais vērtējums ir aprēķināms un korekts un apzīmējumā ar vārdiem ir acīmredzama drukas kļūda.
- 6.4.6. Vērtējot piedāvājumu, Iepirkuma komisija ņems vērā veiktos labojumus.
- 6.4.7. Nepamatoti lēts piedāvājums:
- 6.4.7.1. Komisija pārbauda, vai nav iesniegts nepamatoti lēts piedāvājums. Ja Komisija konstatē, ka piedāvājums var būt nepamatoti lēts, tā rakstiski pieprasa detalizētu paskaidrojumu par būtiskiem piedāvājuma realizācijas nosacījumiem.
- 6.4.7.2. Komisija, konsultējoties ar Pretendentu, izvērtē tā sniegtos skaidrojumus. Komisijai ir tiesības prasīt, lai Pretendents, kas ir reģistrēts Latvijā, iesniedz izdrukas no Valsts ieņēmumu dienesta elektroniskās deklarēšanas sistēmas par Pretendenta un tā piedāvājumā norādīto apakšuzņēmēju darbinieku vidējām stundas tarifa likmēm profesiju grupās, ja Valsts ieņēmumu dienests šādus datus apkopo.
- 6.4.7.3. Komisija noraida piedāvājumu kā nepamatoti lētu, ja sniegtie skaidrojumi nepamato Pretendenta piedāvāto zemo cenas vai izmaksu līmeni vai ja cenā vai izmaksās nav iekļautas izmaksas, kas saistītas ar vides, sociālo un darba tiesību un darba aizsardzības jomas normatīvajos aktos un darba koplīgumos noteikto pienākumu ievērošanu.

6.5. Saimnieciski visizdevīgākā piedāvājuma noteikšana

- 6.5.1. Komisija par saimnieciski visizdevīgāko piedāvājumu atzīs Nolikuma prasībām atbilstošu piedāvājumu ar zemāko piedāvāto cenu katrā daļā (divu piedāvājumu kopējā cena par abām daļām ir zemāka kā viena piedāvājuma par abām daļām cena) vai par abām daļām kopā atkarībā no tā, kurš no piedāvājumiem ir ar kopējo zemāko cenu.
- 6.5.2. Samaksas noteikumi - avanss nav paredzēts. Piedāvājums, kas paredz avansu, tiks noraidīts kā Nolikuma prasībām neatbilstošs.

6.6. Lēmuma pieņemšana

- 6.6.1. Pēc Piedāvājumu izvērtēšanas Komisija pieņem kādu no šādiem lēmumiem:
- 6.6.1.1. par Konkursa uzvarētāju atzīt Pretendentu, kurš piedāvājis Nolikuma prasībām atbilstošu saimnieciski visizdevīgāko piedāvājumu, un ar kuru tiks noslēgts Līgums;
- 6.6.1.2. izbeigt Konkursu, ja:
- 6.6.1.2.1. nav iesniegti piedāvājumi;
- 6.6.1.2.2. Pretendenti neatbilst atlases prasībām;
- 6.6.1.2.3. iesniegti Nolikuma prasībām neatbilstoši piedāvājumi;
- 6.6.1.2.4. piedāvājumi pārsniedz Nolikumā norādīto paredzamo līgumcenu (ja tāda ir norādīta);
- 6.6.1.2.5. piedāvājumi atzīti par nepamatoti lētiem.
- 6.6.1.3. pārtraukt Konkursu, ja:
- 6.6.1.3.1. piedāvājumu ir iesniedzis tikai viens Pretendents un Komisija konstatē, ka Nolikumā izvirzītās kvalifikācijas prasības nav objektīvas un samērīgas. Ja Nolikumā izvirzītās kvalifikācijas prasības ir objektīvas un samērīgas komisija lemj, vai vienīgais Piedāvājums ir Pasūtītāja vajadzībām atbilstošs un saimnieciski izdevīgs, un vai ir iespējama Līguma slēgšana ar vienīgo Pretendentu;

6.6.1.3.2. nākamais Pretendents, kurš piedāvājis saimnieciski visizdevīgāko piedāvājumu, ir uzskatāms par vienu tirgus dalībnieku kopā ar sākotnēji izraudzīto Pretendentu, kuram bija piešķirtas iepirkuma līguma slēgšanas tiesības;

6.6.1.3.3. tam ir objektīvs pamatojums.

6.6.2. Konkursa izbeigšanas vai pārtraukšanas gadījumā, Pasūtītājs neuzņemas nekādas saistības pret Pretendentiem.

6.6.3. Komisijas pieņemtais lēmums tiek apstiprināts Pasūtītāja darbību reglamentējošos iekšējos dokumentos noteiktajā kārtībā.

VII. LĒMUMA PAZIŅOŠANA, LĪGUMA PĀRRUNAS UN NOSLĒGŠANA

7.1. Komisija par Konkursā pieņemto lēmumu informē Pretendentus elektroniski, izmantojot e-pastu.

7.2. Pasūtītājs uzaicinās Pretendentu, kurš tiks atzīts par Konkursa attiecīgās daļas uzvarētāju, uz Līguma pārrunām. Nesekmīgu līguma pārrunu gadījumā Pasūtītājam ir tiesības uzaicināt uz līguma pārrunām Pretendentu, kurš iesniedzis nākamo saimnieciski visizdevīgāko piedāvājumu.

7.3. Konkursa uzvarētāja iesniegtais Piedāvājums ir pamats līguma (turpmāk – Līgums) noslēgšanai.

7.4. Noslēdzot Līgumu ar Konkursa uzvarētāju (turpmāk šajā punktā – Izpildītājs), tajā obligāti tiks iekļauti šādi noteikumi:

7.4.1. Izpildītājam ir pienākums veikt Darbus, ievērojot Latvijas Republikas normatīvos aktus un atbilstoši Pasūtītāja pārvades gāzesvadu esošiem darba režīmiem.

7.4.2. Par Līgumā noteikto Darbu izpildes un nodošanas termiņu neievērošanu, Pasūtītājs ir tiesīgs piemērot Izpildītājam līgumsodu 0,2% apmērā no Darbu kopējās summas attiecīgajā gadā (bez PVN) par katru kavējuma kalendāra dienu. Līgumsoda samaksa neatbrīvo Izpildītāju no līguma saistību izpildes. Pasūtītājs būs tiesīgs Izpildītājam aprēķināto līgumsodu ieturēt no tam maksājamās summas par kvalitatīvi veiktajiem un Pasūtītāja pieņemtajiem Darbiem.

7.4.3. Izpildītājam ir pienākums norīkot atbildīgo Darbu vadītāju, kurš nodrošinās Darbu izpildi, to vadību un uzraudzību, kā arī komunikāciju ar Pasūtītāju.

7.4.4. Norēķins par šajā Līgumā paredzēto Darbu izpildi tiek veikts 30 (trīsdesmit) dienu laikā pēc pušu parakstīta Darbu pieņemšanas – nodošanas akta un atbilstoša maksājuma pieprasījuma (rēķina) saņemšanas dienas.

7.4.5. Izpildītājs ir atbildīgs par jebkādu kaitējumu Pasūtītājam vai trešajām personām, kas radušies, izpildot Darbus vai Darbu nekvalitatīvas izpildes rezultātā.

7.4.6. Pirms Darbu izpildes uzsākšanas Izpildītājs uz sava rēķina noslēdz civiltiesiskās atbildības apdrošināšanas līgumu (apdrošināšana pret kaitējuma nodarīšanu Pasūtītājam, kā arī trešo personu dzīvībai vai veselībai un nodarītajiem zaudējumiem Pasūtītāja, kā arī trešo personu mantai) atbilstoši attiecīgo jomu regulējošajiem normatīvajiem aktiem par summu, kas ir ne mazāka par Līguma summu, kura oriģinālu un dokumentu, kas apliecina apdrošināšanas prēmijas samaksu un polišu spēkā esamību un attiecināmību uz līguma priekšmetu Izpildītājs iesniedz Pasūtītājam.

7.4.7. Jebkurus zaudējumus un/vai kaitējumu, pret kuriem Izpildītājs ir apdrošinājies, bet kuri pārsniedz apdrošināšanas sabiedrības atlīdzinātos, un/vai gadījumos, kad apdrošināšanas

gadījums saskaņā ar apdrošināšanas līguma noteikumiem neiestājas, un/vai zaudējumus vai kaitējumu, pret kuriem Izpildītājs nav apdrošinājies, sedz Izpildītājs.

- 7.4.8. Pasūtītājam ir tiesības vienpusēji izbeigt Līgumu, par to vismaz 10 (desmit) darba dienas iepriekš rakstiski brīdinot Izpildītāju, sādos gadījumos:
 - 7.4.8.1. Izpildītājs savas vainas dēļ kavē Līgumā noteikto Darbu izpildes un nodošanas termiņu vairāk par 10 (desmit) darba dienām;
 - 7.4.8.2. Izpildītājs veic Darbu izpildi neatbilstoši Līguma noteikumiem, vai citādi pārkāpj Līguma noteikumus, par ko tika brīdināts no Pasūtītāja puses, bet nav novērsis pārkāpumu atbilstoši Pasūtītāja norādījumiem Pasūtītāja noteiktajā termiņā;
 - 7.4.8.3. Izpildītājam ir pasludināts maksātnespējas process, apturēta tā saimnieciskā darbība vai Izpildītājs tiek likvidēts;
 - 7.4.8.4. Līgumu nav iespējams izpildīt tādēļ, ka Līguma izpildes laikā ir piemērotas starptautiskās vai nacionālās sankcijas vai būtiskas finanšu un kapitāla tirgus intereses ietekmējošas Eiropas Savienības vai Ziemeļatlantijas līguma organizācijas dalībvalsts noteiktās sankcijas;
 - 7.4.8.5. Izpildītājs ar tādu kompetentās institūcijas lēmumu vai tiesas spriedumu, kas stāties spēkā un kļuvis neapstrīdams un nepārsūdzams, ir atzīts par vainīgu konkurences tiesību pārkāpumā, kas izpaužas kā horizontālā kartēļa vienošanās, izņemot gadījumu, kad attiecīgā institūcija, konstatējot konkurences tiesību pārkāpumu, par sadarbību iecietības programmas ietvaros Izpildītāju ir atbrīvojusi no naudas soda vai samazinājusi naudas sodu.
 - 7.4.9. Pasūtītājam ir tiesības vienpusēji izbeigt līgumu pirms termiņa bez iemeslu paskaidrošanas, rakstiski par to brīdinot Izpildītāju vienu mēnesi iepriekš. Šajā gadījumā Pasūtītājam ir pienākums samaksāt Izpildītājam par faktiski izpildītajiem darbiem pamatojoties uz pieņemšanas – nodošanas aktu.
 - 7.4.10. Strīdus un nesaskaņas, kas rodas Līguma izpildes gaitā, Puses risina savstarpējo pārrunu ceļā. Ja Puses nevar vienoties, tad jebkurš strīds, nesaskaņa vai prasība, kas saistīti ar Līgumu, tā izbeigšanu, grozīšanu vai spēkā esamību, tiek risināti Latvijas Republikas tiesā, saskaņā ar spēkā esošajiem Latvijas Republikas normatīvajiem aktiem.
- 7.5. Līgums jānoslēdz 30 (trīsdesmit) dienu laikā no dienas, kad Pasūtītājs ir informējis Pretendentu par Konkursa rezultātu.
 - 7.6. Ja Pasūtītājs un Konkursa attiecīgās daļas uzvarētājs 30 (trīsdesmit) dienu laikā no dienas, kad Pasūtītājs ir informējis pēdējo par Konkursa rezultātu, nenoslēdz Līgumu, Pasūtītājs ir tiesīgs atteikties slēgt līgumu ar Konkursa uzvarētāju. Šādā gadījumā Pasūtītājam ir tiesības uzaicināt uz Līguma pārrunām Pretendentu, kurš iesniedzis nākamo saimnieciski viszīdīgāko Piedāvājumu vai pārtraukt Konkursu, neizvēloties nevienu piedāvājumu. Ja pieņemts lēmums iepirkuma līguma slēgšanas tiesības piešķirt nākamajam pretendētājam, kurš piedāvājis saimnieciski viszīdīgāko piedāvājumu, bet tas atsakās slēgt iepirkuma līgumu, Pasūtītājs pieņem lēmumu pārtraukt Konkursu, neizvēloties nevienu Piedāvājumu.
 - 7.7. Ja Piedāvājumu ir iesniedzis tikai viens Pretendents, kurš turklāt ir atzīts par Konkursa uzvarētāju un ir zemu nodokļu vai beznodokļu valstīs vai teritorijās reģistrēts komersants, vai ārvalstīs reģistrēts komersants, kas uzskatāms par ar Pasūtītāju saistītu uzņēmumu likuma „Par uzņēmumu ienākuma nodokli” izpratnē, pirms līguma noslēgšanas Konkursa uzvarētājam ir pienākums iesniegt informāciju par transferta cenas pamatojumu un darījuma (cenas) atbilstības tirgus cenai (vērtībai) pamatojumu.
 - 7.8. Ja par Konkursa uzvarētāju tiek atzīts ārvalstīs reģistrēts komersants, kuram veidojas pastāvīgā pārstāvniecība Nodokļu konvencijas vai likuma „Par nodokļiem un nodevām” izpratnē, pirms

iepirkuma līguma noslēgšanas Konkursa uzvarētājam ir jāiesniedz visi Pasūtītāja pieprasītie nepieciešamie apliecinājumi saistībā ar pastāvīgo pārstāvniecību.

- 7.9. Ja par Konkursa uzvarētāju, tiek atzīts ārvalstīs reģistrēts komersants, kurš nav Eiropas Savienības dalībvalsts rezidents, un Piedāvājumā paredzēts kā apakšuzņēmēju piesaistīt Eiropas Savienības dalībvalsts rezidentu (tai skaitā Latvijas Republikas rezidentu), tad līgumā tiek iekļauts noteikums, ka par šī apakšuzņēmēja sniegtajiem pakalpojumiem rēķinu apakšuzņēmējs izraksta Pasūtītājam.
- 7.10. Ja piedāvājumu iesniegusi piegādātāju apvienība, kas nav reģistrēta Komercreģistrā vai līdzvērtīgā ārvalsts reģistrā, tai iepirkuma līguma slēgšanas tiesību iegūšanas gadījumā ir pienākums pirms iepirkuma līguma noslēgšanas pēc savas izvēles vai nu reģistrēt Uzņēmumu reģistra Komercreģistrā vai līdzvērtīgā ārvalsts reģistrā personālsabiedrību vai noslēgt sabiedrības līgumu, vienojoties par piegādātāju apvienības dalībnieku atbildības sadalījumu, ievērojot piedāvājumā norādīto atbildības sadalījumu (turpmāk – sabiedrības līgums).
- 7.11. Ja piedāvājumu iesniegusi piegādātāju apvienība, kurai tiek piešķirtas iepirkuma līguma slēgšanas tiesības, izvēlas izveidot pilnsabiedrību, tā 20 (divdesmit) kalendāra dienu laikā no lēmuma paziņošanas dienas par iepirkuma līguma slēgšanas tiesību piešķiršanu iesniedz Pasūtītājam izziņas no Uzņēmumu reģistra Komercreģistra vai attiecīgās ārvalsts valsts institūcijas reģistra apliecinātu kopiju vai citu dokumentu, kas apliecina Pretendenta tiesībspēju un rīcībspēju, un dokumentu, kas apliecina pievienotās vērtības nodokļa maksātāja statusu.
- 7.12. Ja piedāvājumu iesniegusi piegādātāju apvienība, kurai tiek piešķirtas iepirkuma līguma slēgšanas tiesības, izvēlas noslēgt sabiedrības līgumu, tā 20 (divdesmit) kalendāra dienu laikā no lēmuma paziņošanas dienas par iepirkuma līguma slēgšanas tiesību piešķiršanu vienojas par piegādātāju apvienības dalībnieku atbildības sadalījumu, ievērojot piedāvājumā norādīto atbildības sadalījumu, un sabiedrības līguma apliecinātu kopiju un, ja nepieciešams, sabiedrības pārstāvja pilnvaru iesniedz Pasūtītājam.
- 7.13. Ja Nolikuma 7.11. vai 7.12. punktā noteiktajā termiņā Pasūtītājam netiek iesniegti šajos punktos minētie dokumenti, tas tiek uzskatīts par Pretendenta (piegādātāju apvienības) atteikumu slēgt iepirkuma līgumu, un Pasūtītājs ir tiesīgs, paturot piedāvājuma nodrošinājumu (ja tāds ir), lemt par iepirkuma līguma slēgšanas tiesību piešķiršanu nākamajam Pretendentam, kurš piedāvājis saimnieciski visizdevīgāko piedāvājumu..

VIII. KOMISIJAS TIESĪBAS UN PIENĀKUMI, PRETENDENTU TIESĪBAS UN PIENĀKUMI

8.1. Komisijas tiesības:

- 8.1.1. pieprasīt Pretendentam rakstiski skaidrot/precizēt Piedāvājumu/iesniegto informāciju un sniegt detalizētus paskaidrojumus;
- 8.1.2. uzaicināt Pretendentu uz skaidrojošo sanākumi (tiešsaistē; klātienē – ja tas ir iespējams) Piedāvājuma detaļu precizēšanai / skaidrošanai;
- 8.1.3. veikt kvalifikācijas atbilstības Nolikumā noteiktajām prasībām pārbaudi tikai tam Pretendentam, kuram būtu piešķiramas iepirkuma līguma slēgšanas tiesības;
- 8.1.4. noraidīt Pretendenta Piedāvājumu, ja Pretendents savā Piedāvājumā ir sniedzis nepatiesu vai maldinošu informāciju, tostarp, tā kvalifikācijas novērtēšanai, vai vispār nav sniedzis pieprasīto informāciju;
- 8.1.5. noraidīt Pretendenta Piedāvājumu, ja Pretendents nav sniedzis atbildes / skaidrojumus uz Komisijas pieprasījumiem vai nav ieradies uz skaidrojošo sanākumi saskaņā ar Nolikuma 8.1.1. un 8.1.2. punktiem;
- 8.1.6. pieņemt vai noraidīt jebkuru piedāvājumu, pārtraukt Konkursa norisi un noraidīt visus piedāvājumus jebkurā laikā pirms iepirkuma līguma slēgšanas, ja tam ir objektīvs pamatojums un tas nav pretrunā ar Latvijas Republikas normatīvajiem aktiem, neatlīdzinot

nekādus Pretendentu izdevumus, tai skaitā, kas saistīti ar piedāvājumu sagatavošanu un piedalīšanos Konkursā.

8.2. Komisijas pienākumi:

8.2.1. izskatīt Pretendentu iesniegtos piedāvājumus, kas iesniegti Nolikumā noteiktajā piedāvājumu iesniegšanas termiņā;

8.2.2. pieņemt lēmumu par Konkursa norisi vai rezultātiem.

8.3. Pretendentiem ir tiesības laikus pieprasīt Komisijai papildu informāciju par Nolikumu un tajā iekļautajām prasībām.

8.4. Pretendentiem ir pienākums Komisijas norādītajā termiņā, sniegt atbildes uz Komisijas uzdotajiem jautājumiem un paskaidrojumus par piedāvājumu.

IX. KONFIDENCIALITĀTE, PERSONAS DATU APSTRĀDE

9.1. Nekāda sazināšanās starp Pretendentiem no vienas puses un Pasūtītāju vai Komisiju no otras puses visā piedāvājumu vērtēšanas laikā nenotiek, izņemot šajā Nolikumā paredzētos gadījumus.

9.2. Laikā no piedāvājumu iesniegšanas dienas līdz to atvēršanas brīdim Pasūtītājs nesniedz informāciju par citu piedāvājumu esību. Piedāvājumu vērtēšanas laikā līdz rezultātu paziņošanai Pasūtītājs nesniedz informāciju par vērtēšanas procesu. Piedāvājumu saturs un Iepirkuma komisijas sēžu materiāli nav izpaužami citiem Pretendentiem vai trešajām personām.

9.3. Pasūtītājs nav atbildīgs, ja piedāvājuma iesniedzējs nav informējis datu subjektus par to datu apstrādi, nav saņēmis piekrišanu, vai nav izpildījis jebkuru citu datu aizsardzības prasību attiecībā uz iesniegtajā piedāvājumā esošo datu subjektu datiem.

9.4. Pasūtītājs iepirkumā iesniegtos personas datus apstrādās, iepirkuma dokumentu glabās un personas dati var tikt nodoti Iepirkumu uzraudzības birojam un/vai Eiropas Savienības Oficiālajam Vēstnesim un/vai citām Eiropas Savienības fondu vadībā iesaistītājām iestādēm un/vai Administratīvajai rajona tiesai atbilstoši Sabiedrisko pakalpojumu sniedzēju iepirkumu likumam, Eiropas Savienības fondu vadību regulējošos tiesību aktos, Eiropas Parlamenta un Padomes 2016. gada 27. aprīļa Regulā (ES) 2016/679 “Par fizisku personu aizsardzību attiecībā uz personas datu apstrādi un šādu datu brīvu apriti” un citos normatīvajos aktos noteiktajām prasībām.

X. PIELIKUMI

Nolikumam kā neatņemamas sastāvdaļas pievienoti šādi pielikumi:

1. pielikums – Pieteikuma vēstule (veidlapa);
2. pielikums – Tehniskā specifikācija Nr. 1;
3. pielikums – Tehniskā specifikācija Nr. 2;
4. pielikums - Pretendenta pieredzes apraksts (veidlapa);
5. pielikums - Pretendenta piedāvāto speciālistu pieredzes un kvalifikācijas apraksts (veidlapa);
6. pielikums – Speciālista apliecinājums (veidlapa);
7. pielikums – Informācija par personām, uz kuru iespējām Pretendents balstās, un apakšuzņēmējiem (veidlapa);
8. pielikums – Apakšuzņēmēja / personas, uz kuras iespējām Pretendents balstās apliecinājums (veidlapa);
9. pielikums – Finanšu piedāvājums (forma).

Iepirkuma komisijas priekšsēdētāja

I. Krastiņa

Rīgā, 2021. gada 22. septembrī

PIETEIKUMA VĒSTULE (VEIDLAPA)

2021. gada _____ Nr. _____

/Sagatavošanas vieta/

Adresāts: **Akciju sabiedrība "Conexus Baltic Grid"**
 Stigu iela 14, Rīga, LV-1021

Konkurss „ Pārvades gāzesvada un atzara iekšējā diagnostika”, ID Nr. PRO-2021/231

Iepazīnušies ar Konkursa nolikumu, mēs, apakšā parakstījušies, apliecinām, ka, ja mūsu piedāvājums tiks atzīts par saimnieciski izdevīgāko un ar mums tiks noslēgts līgums, mēs apņemas nodrošināt _____ atbilstoši Tehniskās specifikācijas, Piedāvājuma un Nolikuma prasībām un par līgumcenu, kas norādīta finanšu piedāvājumā.

1. Informācija par pretendentu:
 - 1.1. Pretendenta nosaukums: _____
 - 1.2. Reģistrēts ar Nr. _____
 - 1.3. Nodokļu maksātāja reģistrācijas Nr.: _____
 - 1.4. Juridiskā adrese: _____
 - 1.5. Biroja adrese: _____
 - 1.6. Kontaktpersona: _____
(Vārds, uzvārds, amats)
 - 1.7. Tālrunis: _____
 - 1.8. E-pasta adrese: _____
2. Mēs apstiprinām, ka pievienotie dokumenti veido šo piedāvājumu.
3. Mēs izprotam un piekrītam Nolikumā noteiktajām prasībām, tai skaitā Nolikuma 7.4. punktā atrunātajiem Līguma obligātajiem noteikumiem.
4. Mēs apstiprinām, ka mūsu piedāvājums ir spēkā 90 (deviņdesmit) dienas no piedāvājumu iesniegšanas termiņa beigu datuma.
5. Mēs apliecinām, ka neesam ieinteresēti nevienā citā piedāvājumā, kas iesniegts šajā iepirkuma procedūrā.
6. Mēs apliecinām, ka šis piedāvājums ir izstrādāts un iesniegts neatkarīgi no konkurentiem* un bez konsultācijām, līgumiem vai vienošanās vai cita veida saziņas ar konkurentiem*.
7. Mēs apliecinām, ka <pretendenta nosaukums> nav bijusi saziņa ar konkurentiem* attiecībā uz cenām, cenas aprēķināšanas metodēm, faktoriem (apstākļiem) vai formulām, kā arī par konkurentu* nodomu vai lēmumu piedalīties vai nepiedalīties Konkursā vai par tādu piedāvājumu iesniegšanu, kas neatbilst Konkursa prasībām, vai attiecībā uz kvalitāti, apjomu, specifikāciju, izpildes, piegādes vai citiem nosacījumiem, kas risināmi neatkarīgi no konkurentiem*, tiem produktiem vai pakalpojumiem, kas attiecas uz šo iepirkumu.
8. Mēs apliecinām, ka <pretendenta nosaukums> nav apzināti, tieši vai netieši atklājis vai neatklās piedāvājuma noteikumus nevienam konkurentam* pirms oficiālā piedāvājumu atvēršanas datuma un laika vai līguma slēgšanas tiesību piešķiršanas.
9. Mēs apliecinām, ka attiecībā uz iesniegtajā piedāvājumā esošo datu subjektu datiem ir ievērotas personas datu aizsardzību reglamentējošo normatīvo aktu prasības.
10. Mēs apliecinām, ka piedāvājumā esošos datu subjektus esam informējuši par datu apstrādi atbilstoši Vispārīgās datu aizsardzības regulas 13. pantam.

11. Mēs apliecinām, ka no iesniegtajā piedāvājumā esošajiem datu subjektiem ir saņemta piekrišanu datu apstrādei / datu apstrāde ir nodrošināta uz cita likumiska pamata.
12. Mēs apliecinām, ka pēc Pasūtītāja pieprasījuma varam pierādīt datu aizsardzības prasību ievērošanu attiecībā uz iesniegtajā piedāvājumā esošo datu subjektu datu apstrādi.
13. Norādām, ka piedāvājuma _____ lapā ir norādīta informācija, kas ir uzskatāma par konfidenciālu/komercnoslēpumu atbilstoši Komerclikuma 19. pantam.
14. Mēs apliecinām, ka gadījumā, ja <pretendenta nosaukums> nodarbina/ās Eiropas Savienības pilsoņus un/vai trešo valstu pilsoņus, tas ar augstu atbildības līmeni ievēro/os nozari reglamentējošos normatīvos aktus un tajos ietvertos principus un pienākumus.
15. Mēs apliecinām, ka uz mums kā Pretendentu, Pretendenta valdes vai padomes locekli, patieso labuma guvēju, pārstāvētiesīgo personu vai prokūristu, vai personu, kura ir pilnvarota pārstāvēt Pretendentu darbībā, kas saistītas ar filiāli, nav noteiktas starptautiskās vai nacionālās sankcijas vai būtiskas finanšu un kapitāla tirgus intereses ietekmējošas Eiropas Savienības vai Ziemeļatlantijas līguma organizācijas dalībvalsts sankcijas.

Ar šo uzņemos pilnu atbildību par Konkursa ietvaros iesniegto dokumentu komplektāciju, tajos ietverto informāciju, noformējumu un atbilstību Konkursa un Tehniskās specifikācijas prasībām. Sniegtā informācija un dati ir patiesi.

Piedāvājuma dokumentu pakete sastāv no _____ (_____) lapām.

Paraksts: _____

Vārds, uzvārds: _____

Amats: _____

Piedāvājums sagatavots un parakstīts 2021. gada _____

**Konkurents – jebkura fiziska vai juridiska persona, kura nav Pretendents un kura iesniedz piedāvājumu šim iepirkumam, un kura, ņemot vērā tās kvalifikāciju, spējas vai pieredzi, kā arī piedāvātās preces vai pakalpojumus, varētu iesniegt piedāvājumu šim iepirkumam.*

Tehniskā specifikācija Nr. 1
pārvades gāzesvada Iecava-Liepāja Dn500 (529 mm, 0,0. km – 74,91. km)
cauruļu iekšējās inspekcijas darbi

Saturs

Vispārīgā informācija.

Prasības cauruļvada attīrīšanai un to sagatavotības inspekcijas veikšanai novērtēšanai.

Tehniskās prasības cauruļvada ģeometrisko īpatnību inspekcijai.

Tehniskās prasības cauruļvada sienīņu paplāninājumu inspekcijai.

Tehniskās prasības plaisveidīgu defektu inspekcijai.

Tehniskās prasības cauruļvada ass XYZ koordinātu (GPS koordinātu) noteikšanai.

Cauruļvada apsekošanas aptaujas lapa.

1. Vispārīgā informācija

1.1. Izpildītājam pilnā apjomā jāveic visi nepieciešamie sagatavošanas darbi, darbi pie cauruļvada un analītiskie darbi, kas saistīti ar attīrīšanas un inspekcijas ierīču caurlaišanu, un jāiesniedz Cauruļvadu Operatoru Foruma dalībnieku pieņemtajiem dokumentiem (POF, jaunākā versija) atbilstošus ziņojumus, proti:

1.1.1. cauruļvada caurejamības pārbaude (skrāpja - šablonierīces caurlaišana);

1.1.2. cauruļvada iekšējās virsmas attīrīšana un sagatavotības novērtēšana veiksmīgai iekšējai inspekcijai;

1.1.3. cauruļvada ģeometrijas apsekošana (iespiedumi, krokas, ovāļums);

1.1.4. gāzesvada korozijas līmeņa apsekošana (vispārīgā korozija, korozijas gropes un skrambas, punktveida korozija);

1.1.5. plaisveida defektu apsekošana (gareniskās plaisas un šķērsplaisas);

1.1.6. metināto šuvju (metināto šuvju anomāliju) apsekošana;

1.1.7. konkretizēt instalācijas, norādot minimālos robežlielumus (caurules sienīņas biezums, caurules garums, krāni, T gabali, atzarojumi, izliekti veidgabali, aizsargietvari, pagriezienu stūri);

1.1.8. cauruļvada telpiskā izvietojuma noteikšana, ņemot vērā reljefu (kartēšana);

1.1.9. pagaidu ziņojuma iesniegšana (rakstiskā formā 2 (divos) eksemplāros), norādot visbīstamākos defektus, 30 (trīsdesmit) dienu laikā pēc cauruļu iekšējās defektoskopijas pabeigšanas;

1.1.10. pagaidu ziņojumā un galīgā ziņojuma caurules numerācijai jāatbilst iepriekšējās caurules iekšējās diagnostikas (turpmāk CID) numerācijai, kā arī tajā jābūt norādītiem apsekotiem un

izremontētiem posmiem pēc iepriekšējās CID (informācija par numerācijas piesaisti, kā arī par gāzesvada apsekošanām un remontiem (Excel failā), tiks izsniegta Izpildītājam pēc pieprasījuma);

1.1.11. pārbaudes veikšana, šurfējot cauruļvadu;

1.1.12. galīgā ziņojuma iesniegšana par veikto apsekošanu rakstiskā formā 2 (divos) eksemplāros un magnētiskajā datu nesējā 1 (vienā) eksemplārā (nolikuma 3.pielikums), par vismaz 50 (piecdesmit) visbīstamāko defektu detalizētu analīzi, 30 (trīsdesmit) dienu laikā pēc piezīmju izsniegšanas par pagaidu ziņojumu, tostarp to, kas sastādītas, pamatojoties uz kopīgi ar izpildītāja pārstāvi veikto šurfēšanu;

1.1.13. sākotnējo datu un informācijas analīzes tehniskā atbalsta programmas un apsekošanas sākotnējo datu iesniegšana;

1.1.14. tehniskā ziņojuma prezentāciju Pasūtītāja birojā veic Izpildītāja pārstāvis, tajā skaitā programmatūras uzstādīšanu un funkciju demonstrēšanu;

1.1.15 izstrādāt apsekošanas programmu defektiem, kas ierobežo pieļaujamo darba spiedienu, līdz 55 bar. Sniegt remonta rekomendācijas.

- 1.2. Izpildītājam jāizstrādā un jāaskaņo ar Pasūtītāju cauruļvada inspekcijas instrukcija (programma), iekļaujot tajā attīrīšanas tehnoloģiju un cauruļvada sagatavotības inspekcijas veikšanai novērtēšanu. Inspekcija, izmantojot dažādus inspekcijas virzuļus, var tikt veikta dažādos laikos, ja būs nepieciešams veikt papildus darbus atklāto defektu novēršanai.
- 1.3. Inspekcijas programma veidojama ņemot vērā sekojošos būtiskos faktoros: paaugstinātas prasības defektu atklāšanai, kas saistīti ar būvtehnikas iedarbību un esošajām cauruļvada caurulēm ar paaugstinātu virsmas grumbuļainumu.
- 1.4. Izpildītājam jāizpēta pēdējo gadu gāzes plūsmu raksturs gāzesvadā, un visa darbu cikla plānošana veicama atbilstoši gāzesvada noslodzes sezonālajām svārstībām darbu veikšanas periodā. Iekšēja inspekcija veicama termiņos, kad cauruļvada dabīgā noslodze atbilst tā ātruma parametriem.
- 1.5. Izpildītājam jābūt gatavam izpildīt sagatavošanas un inspekcijas darbus pilnā apjomā. Izpildītājs ir atbildīgs par to kvalitatīvu izpildi noteiktajos termiņos.
- 1.6. Darbu izpildes termiņu rupjas pārkāpšanas gadījumā izpildītājs nes materiālu atbildību, kuras apmērs tiek noteikts līgumā.
- 1.7. Nopietnu darbu kvalitātes defektu gadījumā izpildītājam jāveic attiecīgais darbs atkārtoti, ievērojot saskaņotos termiņus un sedzot izdevumus no saviem līdzekļiem.
- 1.8. Pasūtītājs sniegs nepieciešamo atbalstu, lai izpildītājs veiktu sagatavošanas un inspekcijas darbus (darbu apjoms norādīts līgumā), taču nenes solidāru atbildību par darbu termiņiem un kvalitāti.

- 1.9. Visu informāciju, kas nepieciešama darbu plānošanai, tehnoloģiskās instrukcijas (programmas) izstrādāšanai, cauruļvada sagatavošanai un sagatavotības novērtēšanai, virzuļu palaišanas grafikiem, veikto posmu pieņemšanas procedūrām un noteikumiem, izpildītājam jāsaņem un jāizanalizē pirms darbu uzsākšanas. Pasūtītājs nepieņem nekādas pret viņu izvirzītas pretenzijas pēc līguma parakstīšanas un darbu uzsākšanas.
- 1.10. Izpildītājs ir pilnībā atbildīgs par defektoskopu gatavību caurlaišanai, tostarp par to transportēšanu, izvietojumu laukumā, iekraušanas un izkraušanas darbiem, uzstādīšanu palaišanas kamerā, pieņemšanu, tīrīšanu pēc caurlaišanas.
- 1.11. Darbu kvalitātes novērtēšanai, kā arī cauruļu iekšējās inspekcijas rezultātu efektīvas izmantošanas nolūkā Pasūtītājs var piesaistīt ekspertus - kompetentas personas vai neatkarīgu ekspertu organizāciju, kam ir atzīta darba pieredze šajā jomā. Izpildītājam jānodrošina Pasūtītājam un ekspertiem piemēroti darba apstākļi vai nu izmantojot izpildītāja resursus, vai nododot programmatūras «klientu» variantus sākotnējo («neapstrādāto») datu apstrādei, kā arī apstrādātos datus vispārpieņemtos formātos («Excel» u.c.). Darbus, izmantojot izpildītāja resursus, finansē Izpildītājs. Brauciena grafiki tiek saskaņoti atsevišķi.
- 1.12. Darbu sadalīšanai posmos jāatbilst kvalitātes kontroles koncepcijai. Darbu galvenie posmi (cauruļvada attīrīšana un tā sagatavotības novērtēšana, defektoskopu caurlaišana ģeometrisku un korozijas defektu atklāšanai, pagaidu un galīgais ziņojums) ir pabeigti tikai tad, ja ietver vispārpieņemtiem standartiem atbilstošas to kvalitātes novērtēšanas procedūras.

2. Prasības cauruļvada attīrīšanai un to sagatavotības inspekcijas veikšanai novērtēšana

- 2.1. Cauruļvada attīrīšana veicama tādejādi, lai tās kvalitāte neietekmētu defektoskopu darbību, atklājot defektus un nosakot to parametrus.
- 2.2. Izpildītājs patstāvīgi nosaka izmantojamo skrāpju, šablonu un tml. tipu un daudzumu. Ikvienai virzuļa palaišanai jābūt pamatotai. Ikvienas caurlaišanas rezultāti tiek fiksēti, sastādot noteiktajai formai atbilstošu aktu.
- 2.3. Cauruļvada sagatavotība ierīču caurlaišanai balstās uz attīrošo šablonierīču caurlaišanas rezultātiem, kam jāatklāj visas sašaurinājumu vai ierobežotas caurejamības vietas, kas spēj ietekmēt defektoskopu caurlaišanu. Par norādīto vietu atklāšanu atbildīgs ir izpildītājs.
- 2.4. Šablonierīču caurlaišanas rezultāti tiek fiksēti, sastādot aktus, kuros tiek norādīti šablonu bojājumi un izdarīti secinājumi par defektoskopa caurlaišanas iespējamību.

3. Tehniskās prasības diagnostikas virzuļiem

- 3.1. Minimālajā diagnostikas aprīkojuma komplektā jāiekļauj: tīrīšanas virzuļi, magnētiskie tīrīšanas virzuļi, kalibrēšanas virzuļi, ģeometriskie virzuļi, augstas izšķirtspējas gareniskie (MFL) un sānu TFI (AFD) virzuļi, kas aprīkoti ar 3D moduli cauruļvada pozicionēšanai.
- 3.2. Intelektuāliem virzuļiem jānodrošina augstas kvalitātes datu nolasiņumi ar virzuļa ātrumu no 0,3 līdz 4 m/s.

4. Tehniskās prasības cauruļvada ģeometrisko īpatnību inspekcijai

- 4.1. Ģeometrisko īpatnību inspekcija tiek veikta ar mērķi atrast cauruļvada montāžas anomālijas, atklāt caurules ar pārlietu lielu ovālumu, defektus iespaidumu un kroku formā.
- 4.2. Reģistrējamas un izmērāmas ir anomālas montāžas metinātās šuves ar pacēlumu uz iekšējās virsmas, kas augstāks par 2 mm un sasniedz 15° ($0,5h$) garumu. Ziņojumā anomālās metinātās šuves norādāmas ar 1 mm dziļuma gradāciju, izvirzījumu atrašanās vietas ierīces kustības virzienā un (vai) pretēji tās virzībai, atrašanās vieta uz perimetra, izteikta ciparnīcas stundās.
- 4.3. Reģistrējamas un izmērāmas ir caurules ar ovālumu virs 1%. Šīm caurulēm jānorāda D_{max} un D_{min} ar precizitāti vismaz $0,5\% D_n$. Cauruļu šķērsriezumi ar maksimālo ovālumu jānorāda attiecībā pret $\sqrt{D_n \cdot t} \pm 10$ mm atstatumā atrodošos blakus šķērsriezumu parametriem.
- 4.4. Reģistrējami un izmērāmi ir iespaidumi ar dziļumu, kas pārsniedz $0,5\% D_n$, un garumu - 50 mm ass virzienā un $0,5$ ciparnīcas stundas (15°) pa perimetru.
- 4.5. Iespiedumu atrašanās vieta caurulē attiecībā pret tuvāko metināto šuvi jānorāda ar precizitāti ± 10 mm.

5. Tehniskās prasības cauruļvada sienīņu paplāninājumu inspekcijai

- 5.1. Atklājamas ir caurules ar sienīņas nominālo biezumu, kas mazāks par dokumentācijā norādīto vērtību («šķīru maiņa»), kā arī caurules, kam ir lokāli paplāninājumi, kas pārsniedz rūpnīcas pielaižu vērtības.
- 5.2. Visi lokālie paplāninājumi ir jāatklāj un jāraksturo atbilstoši POF standartam (pēdējā versija) - jāiedala vienā no sekojošajiem 7 (septiņiem) veidiem: pitings, punktveida korozija, vispārīgā korozija, gareniskā vai šķērsgrope, gareniskais vai šķērseniskais plaisveida defekts. Pieļaujama paplāninājumu klasifikācijas vienkāršošana līdz $3 \div 5$ veidiem, taču priekšroka tiek dota maksimāli detalizētai klasifikācijai.
- 5.3. Katram paplāninājumu veidam jānorāda dziļuma, garuma, platuma parametru mērīšanas precizitātes vērtība.

6. Tehniskās prasības plaisveida defektu inspekcijai

- 6.1. Atklājami un reģistrējami ir plaisveida defekti caurules korpusā, atzaros, gareniskajās metinātajās šuvēs, tostarp posmos ar iespaidumiem.

6.2. Atklāšanas robežvērtības, ieskaitot dziļumu, garumu, atvērumu, jānorāda posmiem, kas norādīti iepriekšējā punktā.

6.3. Paredzētās atklāšanas varbūtība jānorāda robežvērtībām, kā arī sareizinātajām vērtībām, piemēram, 1,5 - 2 reizes.

7. Tehniskās prasības cauruļvada ass XYZ koordinātu (GPS koordinātu) noteikšanai

7.1. Cauruļvada sekcijām nepieciešams sniegt XYZ koordinātes trijās plaknēs garums, platums, augstums.

7.2. Atstatuma no orientiera (repera) pa garenasi noteikšanas precizitāte $\pm 0,2\%$.

7.3. Cauruļvada būvniecības ass koordinātu noteikšanas precizitātei atkarībā no attāluma L starp attiecīgajiem reperu punktiem jābūt mazākai par sekojošo sakarību:

$$6,1 \times 10^{-7} \text{ m}^{-1} \times L^2 + 1,3 \times 10^{-3} \times L$$

7.4. Cauruļvada garums norādāms ar precizitāti $\pm 0,1\%$.

8. Cauruļvada apsekošanas aptaujas lapa (Tehniskās specifikācijas Nr. 1 pielikums)

Aptaujas lapa sastādīta, pamatojoties uz Pasūtītāja rīcībā esošo dokumentāciju, un neizslēdz nepieciešamību precizēt datus par gāzesvadu līguma izpildes gaitā.

Grišins 28983932

**Aptaujas lapa cauruļu
iekšējās inspekcijas ierīces caurlaišanai**

(aizpildīta saskaņā ar 20 g. Līguma Nr. _____ p.)

**PIPELINE INSPECTION SURVEY
CAURUĻVADA APSEKOŠANA**

**QUESTIONNAIRE
APTAUJAS LAPA**

Project:

Projekts: **gāzesvads Iecava-Liepāja Dn500**

Section Name:

Posma nosaukums: **gāzesvads Iecava-Liepāja 500 mm, 0,0. km –74,9 km**

**1.GENERAL INFORMATION
VISPĀRĪGĀ INFORMĀCIJA:**

Pipeline Owner/Cauruļvada īpašnieks: *Akciju sabiedrība "Conexus Baltic Grid"*

Pipeline Operator/Cauruļvada operators: *Gāzes pārvade*

Address/Adrese: *Stīgu ielā 14, Rīgā, LV-1021, Latvija*

Telephone No./Tālrunis: *+371-67819002, fax +371-67819009*

Contact Name/Kontaktpersona: *Gāzes pārvades vadītāja vietnieks Maksims Lupāns*

Pipeline Name or Ref. No.:
Cauruļvada nosaukums: *gāzesvads Iecava-Liepāja Dn500 posmā 0,0-74,9km*

-

Pipeline Size (nominal Outside Diameter): Length of Line:
Diametrs (nominālais ārējais diametrs): *530 mm* Posma garums: *74,9 km*

	Launcher Palaišanas kamera	Receiver Pieņemšanas kamera
Location/Vieta	Maģistrālais gāzesvads Rīga-Paņeveža 46.1 km	Apvienotais pieņemšanas un palaišanas mezgls
Region/Novads	Iecavas novads	Džūkstes novads
Country/Valsts	Latvijas Republika	Latvijas Republika

**2. DETAILS OF PIPELINE AT TIME OF INSPECTION
ZIŅAS PAR CAURUĻVADU APSEKOŠANAS UZSĀKŠANAS BRĪDĪ**

Date of Pipeline Construction: Pipeline MAOP: Pipeline Design Pressure:
Būvniecības datums: Maks. pieļaujamais darba spiediens: Projektētais spiediens:

1966.-1969. gads *55 bar* *55 bar*

SMYS (Specified min. yield strength)
Norādītā min. plūstamības robeža:

375 kgs/mm²

SMUTS (Specified ultimate tensile Strength)
Noteiktā galīgā stiepes izturība:

502 kgs/mm²

2.1 Operation Conditions/Darba apstākļi

	Gas /Gāzveida			Unit Mērvienība
	Min Min.	Normal Norm.	Max Maks.	
Operation Temperature Darba temperatūra	Dati tiks iegūti pirms virzuļa palaišanas			° C
Operation Pressure Darba spiediens				Bar / atm.
Flow rate during Survey Plūsmas ātrums				m/s
Speed at Launcher Ātrums posma sākumā				m/s
Speed at Receiver Ātrums pie pieņemšanas kameras				m/s
Wax Content Gāzes blīvums	1. 0,6855			2. kg/m ³
CO ₂ Content CO ₂ saturs	0,063			%
N ₂ Content N ₂ saturs	0,848			%
Condensation point Kondensēšanās punkts	-30,21			° C

2.2 Pipeline Wall Thickness, Construction & Grade Caurules sienas biezums, tās tips un marka

Certificate Sertifikāts	Nominal Wall Thickness Sienas nominālais biezums	Country of Origin Izgatavotājvalsts	Material Materiāls	GOST ГОСТ
1.Attēls	7,0	Čehija	Tērauds C	
2.Attēls	7,5	Čehija	Tērauds C	
3.Attēls	8,0	Čehija	Tērauds C	

Backing rings at joints
Atbalsta gredzeni savienojumos

No
Nav

Smallest known ID reduction

Vismazākais zināmais

iekšējais diametrs 487 mm

Largest known ID

Vislielākais zināmais

iekšējais diametrs 515 mm

3. DETAILS OF PIPELINE FITTINGS/DETALIZĒTA INFORMĀCIJA PAR CAURUĻVADA FITINGIEM

3.1. Bends

Likumi

Type Tips	Quantity Daudz.	Min. bend radius Min. rādiuss, 1.5D, 3D, 5D и т.д.	Angle Leņķis	min. nominal bore min. nominālais diametrs
hot bend ražotāja	-	-	-	-
mitred bend segments	-	-	-	-
field bend montāža	-	-	-	-
liknes	-	≥ 3 D	-	-

3.2 Tees, Branches, Offtakes etc.

T gabali, Īscaurules, Atzari u.c.

Type e.g. welded stopple etc. Tips	Quantity Daudz.	O'clock position Ciparnīcas pozīcija	Angle to Pipeline Leņķis pret cauruļva du	Ø Offtake Ø Atzars	Minimum ID of Tee Min. Ø T- gabala	Are pig bars fitted? Vai ir uzstādīti režģi?
T-gabals Ø 530 x 530 mm	2	9	90	530	508	Yes / Jā
T-gabals Ø 530 x 530 mm	2	3	90	530	508	Yes / Jā
T-gabals Ø 530 x 530 mm Stopples fitting	9	12	90	530	512	Yes / Jā
T-gabals Ø 530 x 323mm	1	9	90	323	508	No / Nē
T-gabals Ø 530 x 323mm	1	3	90	323	508	No / Nē
T-gabals Ø 530 x 219mm	8	9	90	219	508	No / Nē
T-gabals Ø 530 x 219mm	1	3	90	219	508	No / Nē
T-gabals Ø 530 x 219 mm Bypass fitting	9	12	90	219	512	No / Nē
T-gabals Ø 530 x 168mm	2	9	90	168	508	No / Nē
T-gabals Ø 530 x 168mm	3	9	90	168	508	No / Ne
Патрубок Ø 530 x 168 mm	11	12	90	168	512	No / Nē
T-gabals Ø 530 x 114 mm	1	9	90	108	508	No / Nē
Atzars Ø 273 mm	1	3	90	273	-	No / Nē

Atzars Ø 219 mm	1	9	90	219	-	No / Nē
Atzars Ø 159 mm	1	3	90	159	-	No / Nē
Atzars Ø 159 mm	2	9	90	159	-	No / Nē

Can Side Flows be Controlled? Yes
Vai tiek kontrolētas sānu plūsmas Jā

Min. Distance between Adjacent Tees & other Fittings, Valves, etc.:-

Min. atstatums starp blakus esošajiem T gabaliem un citiem fitingiem, krāniem u.c.: 1800 mm

Are Sacrificial Anodes Present: No
Vai ir pretkorozijas aizsardzības anodi: Nav

Type of internal Coating: No
Iekšējās izolācijas tips: Nav

External Coating brizol, bitum, paint thickness 3,0 – 9,0 mm

Ārējā izolācija brizols, bitums, krāsa biezums 3,0 – 9,0 mm

3.3 Block Valves (supply drawings with questionnaire wherever possible) **Krāni (ja iespējams, pievienojiet aptaujas lapai rasējumus)**

Type (Gate, Ball, etc.) Tips (aizbīdnis, lodveida u.c.)	Model Number Modeļa numurs	Minim. Nominal Bore Minim. nominālais diametrs	Comment Piezīmes
DN 500 lodveida/ ball valve	Armatury K92 CL 400 NPS 20in	487 mm	IL2, L3, L4, L6, LNk
		530 mm	
		530 mm	
		530 mm	
		530 mm	
		530 mm	
L7		530 mm	
LA2		530 mm	

Any know problems with valves in the past? No
Vai pagātnē bijušas problēmas ar krāniem? Nē

3.4 Structure elements **Konstrukcijas elementi**

Are there any structure elements p. 3.1, 3.2, 3.3, 3.4 (tees, bends, offtakes, valves etc.), which do not correspond to СНиП III-42-80, СНиП 2.05.06-85, ВСН 012-88, ВСН 01-74, ВСН 00659, ВСН 1-84 etc: No tees, bends, offtakes, valves etc., which do not correspond to CHuП III-42-80, CHuП 2.05.06-85, ВСН 012-88, ВСН 01-74, ВСН 00659, ВСН 1-84 etc. are found.

Norādiet, vai cauruļvadā ir 3.1, 3.2, 3.3, 3.4 p. norādītie konstrukcijas elementi (T gabali, ielaidumi, atgaisotāji, līkumi, atzari, aizbīdņi u.c.), kas izgatavoti neievērojot СНиП III-42-80, СНиП 2.05.06-85, ВСН 012-88, ВСН 01-74, ВСН 00659, ВСН 1-84 u.c.:

T gabali, ielaidumi, atgaisotāji, līkumi, atzari, aizbīdņi, kas izgatavoti neievērojot CHuII III-42-80, CHuII 2.05.06-85, BCH 012-88, BCH 01-74, BCH 00659, BCH 1-84 nav atklāti.

3.5 Details of pipeline records and history

Ziņas par cauruļvadu un tā pagātņi

Is Pipeline Currently Operational? Yes	Are Weld Record Books available? Yes
Vai cauruļvads šobrīd tiek ekspluatēts? Jā	Vai ir pieejami metināšanas žurnāli? Jā
Date of Last Inspection: 2012 Pēdējās apsekošanas datums: 2012	Are Cleaning Pigs Run on a Regular Basis? No Vai cauruļvada attīrīšana tiek veikta regulāri? Nē

3.6 Location details

Ziņas par orientieriem

Can as-built drawings be made available? Yes
Vai var tikt uzrādīti rasējumi «kā uzbūvēts»? Jā

For marking purposes:
Will locations be accessible even during adverse weather conditions? Yes
Darbiem ar marķieriem:
Vai būs pieejamas vietas marķieru uzstādīšanai, tostarp nelabvēlīgos laika apstākļos? Jā

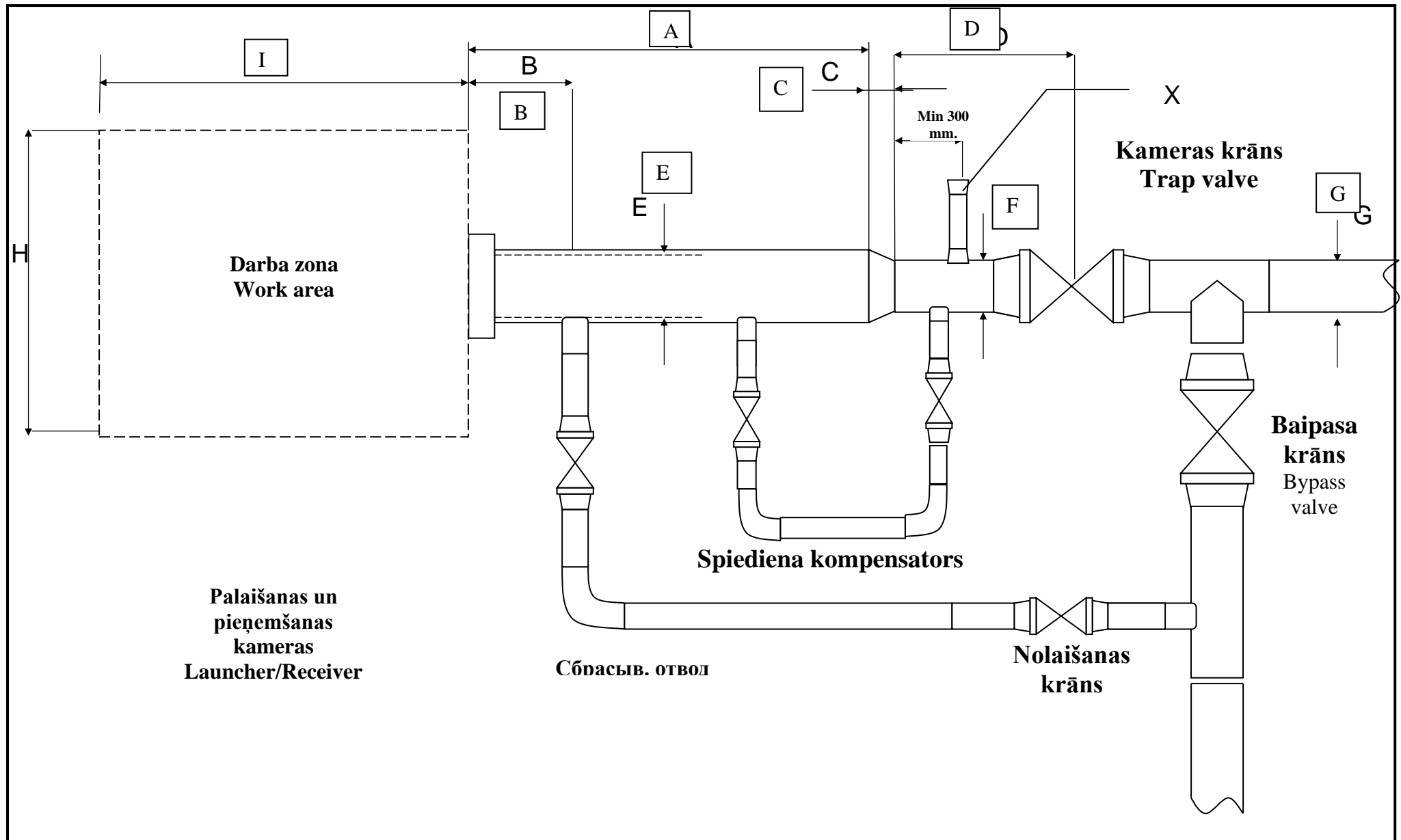
Will these locations be close to heavily traveled roads? Yes
Vai tuvumā atrodas noslogotas automaģistrāles? Jā

Are these marker locations properly marked? Yes
Vai marķieru uzstādīšanas vietas ir marķētas? Jā

Can the following fittings be identified as reference for location of reported features during repair program?
Vai zemāk norādītie fittingi var kalpot par orientieriem ziņojumā uzrādīto anomāliju lokalizēšanai, veicot remontdarbus?

Valves Krāni	Yes Jā	Anodes Anodi	No Nē	Marker magnets Marķieru magnēti	Yes Jā
Bends Līkumi	No Nē	Flanges Flanči	No Nē	Sleeves/casings Uzmavas/Apvalki	Yes Jā
Wt changes Sieniņas biezuma izmaiņas	No Nē	Offtakes Atzari	Yes Jā	CP connections Katodaizsardzības savienojumi	No Nē
Girth Welds Gredzenšuves	Yes Jā		Others: Citi: _____		

4. DETAILS OF LAUNCHING & RECEIVING TRAPS
ZIŅAS PAR PALAIŠANAS UN PIENĒMŠANAS KAMERĀM



TRAP DIMENSIONS/KAMERAS IZMĒRI

	LAUNCHER (mm) Palaišanas kamera (mm)	RECEIVER (mm) Pieņemšanas kamera (mm)	Примечание
A	4606	4606	
B	-	1900	
C	288	288	
D	11800	13300	
E	600	600	Please state min. internal diameter* Minimālais iekšējais diametrs*
F	500	500	
G	512	512	
H	18000	23000	
I	16300	20500	

	LAUNCHER Palaišanas kamera	RECEIVER Pieņemšanas kamera
Reduce Type: Pāreja	concentric concentriskais	concentric concentriskais
Trap Construction Kameras konstrukcija	Welded metināta	Welded metināta
Angle and Direction of Trap if not Horizontal Leņķis un virziens ja nav horizontāla kamera	-	-
Height Trap Centerline above Access Area Kameras augstums no zemes līdz centra asij	900	900
Closure Type: Kameras aizvara durvju tips:	Šarnīrsavienojums ar diviem skavām un siksnas skrūvi	Šarnīrsavienojums ar diviem skavām un siksnas skrūvi
Internal Tray inside Barrel Iekšējā paplāte kameras iekšpusē	Yes Jā	Yes Jā
Crane access to Launcher/Receiver Celtņa piekļuve kamerām	Yes Jā	Yes Jā
Shutdown valve existing Vai ir slēgvārsts	Yes Jā	Yes Jā

ТРУБОПРОКАТНЫЕ И МЕТАЛЛУРГИЧЕСКИЕ ЗАВОДЫ
национальное предприятие
ХОМУТОВ
ЧЕХОСЛОВАКИЯ

Заводской аттестат No. 1336/66

Заказчик: В/О Промсырьеимпорт, Москва

Заказ No: 52/Т6-8/1008

Спец. No:

Транс. No: 53986

Заказ завода No: 1519/19-9532

Испытанию подлежат:

Бесшовные нефтепроводные трубы

Установления: ТП 208.1-Ц-002-66

Материал: "Ц"

Определение поставки:

14 штук, Ø 529 мм, стенка 7 мм, 148,90 м,

Вагон No: 923954 ЧСД

Вес 14,30 тонны. Движо No: 40438/1600/3-66г: 24.3.66

Результаты испытаний:

Пов. No	Испытание No	Плавка No	Механические свойства			Технологические испытания			
			Предел текучести в кгр/мм ²	Временное сопротивление разрыву в кгр/мм ²	Относительное удлинение в % δ	на раздачу в % Ø	на бортование в % Ø	удлинение в % Ø	гидравл. давлением в кгр/см ²
		33294	38,8	54,2	24,4			-40 C	
		78540	37,8	54,0	22,2			7,5	75
		14504	39,5	54,4	23,3			7,5	
		33315	38,2	53,3	24,4			7,5	
		33290	38,2	53,5	24,4			7,5	

Все испытания были сделаны в предписанном определении.

Химический анализ

Испытание No	Плавка No	C	Mn	Si	P	S
33294	33294	0,20	0,950	0,22	0,029	0,040
1175В, 1081, 1147, 1153	78540	20	1,10	20		
1080, 1064, 1153, 1158, 1130	14504	17	0,97	26	22	20
1082, 1176, 1148	33315	20	0,93	25	30	40
1061	33290	20	1,00	22	40	46
1097						

Поставщик заявляет, что неосмотренная и неиспытанная часть материала по своему качеству соответствует осмотренной и испытанной части и техническим условиям заказа. Одновременно заявляет, что для испытания было отобрано предписанное количество материала, у которого было также испытано качество его поверхности по соответствующей норме.

Заказ исполнен согласно соответствующим установлениям.

Клеймо завода:

Число: 24.3.66

ТРУБОПРОКАТНЫЕ ЗАВОДЫ
национальное предприятие
приемное отделение
Хомутов - Чехословакия

ТРУБОПРОКАТНЫЕ И МЕТАЛЛУРГИЧЕСКИЕ ЗАВОДЫ
 национальное предприятие
ХОМУТОВ
 ЧЕХОСЛОВАКИЯ

Заводской аттестат No. **224/87**

Заказчик: В/О Прохсырьенпорт, Москва
 Заказ No: **52/М/ТГ-7-1001**
 Спец. No: **57309**
 Транс. No: **57309**

Заказ завода No: **2109/19-8054**

Испытанию подлежит: **Временные нефтепроводные трубы**
 Установлены: **ТН 208, 1-П-002-66**
16 штук, 175,85 м,

Материал: **чдн**

Определение поставки:

Вагон No: **346778 ЧСД** Вес: **19,08 тонн** Ø: **529 мм, стенка 7,5 мм.**
 No: **40094/1800/1-87** **17.1.87**

Результаты испытаний:

Пов. No	Испытание No	Плавка No	Механические свойства			Технологические испытания		
			Предел текучести в кг/мм ²	Временное сопротивление разрыву в кг/мм ²	Относительное удлинение в % δ	на раздачу в % Ø	на бортование в % Ø	гидрач. давление в кг/см ²
		19729	39,1	55,8				
		19726	39,4	54,9	24,4			7,5
		35227	36,8	53,1	23,7			7,0
		19766	36,1	53,4	25,0			6,8
		35235	36,8	53,0	25,6			8,2
		32005	38,2	53,0	25,6			7,2
		19727	38,7	53,0	25,6			7,7
		32010	38,7	53,0	25,6			7,2

Испытание No	Плавка No	C	Mn	S	P	S	Химический анализ	
							гидрач. давление	в кг/см ²
1192	19729	0,15	0,90	0,20	0,014	0,019		
1400	19726	18	0,97	27	22	17		
1655, 1699	35227	20	0,95	18	26	40		
1680A, 169E, 1698	19766	17	1,12	21	22	30		
1682, 1700	35235	18	0,93	24	17	46		
1683, 1689	32005	16	1,04	24	22	32		
1684, 1690, 1696	19727	20	1,32	30	25	18		
1691, 1697	32010	20	1,08	25	14	26		

Поставщик заявляет, что неосмотренная и неиспытанная часть материала по своему качеству соответствует осмотренной и испытанной части и техническим условиям заказа. Одновременно заявляет, что для испытания было отобрано предписанное количество материала, у которого было также испытано качество его доверности по соответствующей норме.

Заказ исполнен согласно соответствующим условиям поставки.

Клеймо завода:

18.1-87

ТРУБОПРОКАТНЫЕ ЗАВОДЫ
 национальное предприятие
 приисполнении
Хомутов - ЧЕХОСЛОВАКИЯ

2018/11/28 11:48

2.Attēls. Cauruļu sertifikāts.

2018/11/28 11:51

ТРУБОПРОКАТНЫЕ И МЕТАЛЛУРГИЧЕСКИЕ ЗАВОДЫ
национальное предприятие
ХОМУТОВ
ЧЕХОСЛОВАКИЯ

Заводской аттестат No. 5558/65

Заказчик: В/О Промсырьезпорт, Москва
Заказ No: 52/108/64485
Счет No: ЧТ 1119
Трасс. No: 50937

Заказ завода No: 1419/19/9852

Испытанию подлежат: **Весовые нефтепроводные трубы**
Установлены: **ТНЦ 25.1-044-63** **Материал: "Ц"**

Определение поставки:

19 штук, 212,85 м, Ø 529 мм, стенка 8 мм, 1. группа
Вагон No: 746232 ЧСД Вес: 23,41 т. Масса No: 41916/1600/12-25 5.12.1965.

Результаты испытаний:

Пов. No	Испытание No	Плавки No	Механические свойства			Технологические испытания			
			Предел текучести в кг/мм ²	Временное сопротивление разрыву в кг/мм ²	Относительное удлинение в % δ	на раздачу в % Ø	на бортование в % Ø	гидравл. давление кгр/см ²	
		12553	39,1	55,5	23,3		7,5		
		77175	40,2	55,0	24,4		7,5		
		12486	39,5	55,8	24,4		7,2		
		10508	39,9	55,3	24,4		7,7	70,3	
		12407	Восстановления без осадки в предписанном определении.				7,5		
		12494	39,9	55,3	24,4		7,5		
		12397	39,9	55,3	24,4		7,5		
		12597	40,3	57,7	22,2		8,0		
		12421	40,8	57,7	22,2		7,2		
		77193	39,9	55,0	24,4		7,5		
				0,20	1,13	30,27	0,041	0,034	
		7230, 7240	12553	19	1,00	20	24	25	
		7244	77175	15	1,06	21	34	38	
		7687A	12486	20	1,15	27	42	39	
		7691, 7695	10508	22	1,37	26	34	22	
		7694A	12407	17	1,15	23	45	39	
		7706A, 7730	12494	16	0,95	23	21	29	
		7708, 7729	12397						
		7719, 7725, 7731,		16	0,94	25	22	24	
		7741	12587	18	1,02	14	24	25	
		7722, 7739	77193	19	1,07	30	30	35	
		7727, 7733	12421						

Поставщик заявляет, что неосмотренная и неиспытанная часть материала по своему качеству соответствует осмотренной и испытанной части и техническим условиям заказа. Одновременно заявляет, что для испытания было отобрано предписанное количество материала, у которого было также испытано качество его поверхности по соответствующей норме.

Заказ исполнен согласно соответствующим установлениям.

Клеймо завода:

Число: 6.12.1965.

ТРУБОПРОКАТНЫЕ ЗАВОДЫ
национальное предприятие
приемочное отделение
Хомутов - Чехословакия

3. Attēls. Cauruļu sertifikāts.

Tehniskā specifikācija Nr.2
pārvades gāzesvada atzara uz GRS Sloka (273 mm, 0,0. km – 30,6. km)
cauruļu iekšējās inspekcijas darbi

Saturs

Vispārīgā informācija.

Prasības cauruļvada attīrīšanai un to sagatavotības inspekcijas veikšanai novērtēšanai.

Tehniskās prasības cauruļvada ģeometrisko īpatnību inspekcijai.

Tehniskās prasības cauruļvada sienu paplāninājumu inspekcijai.

Tehniskās prasības plaisveidīgu defektu inspekcijai.

Tehniskās prasības cauruļvada ass XYZ koordinātu (GPS koordinātu) noteikšanai.

Cauruļvada apsekošanas aptaujas lapa.

1. Vispārīgā informācija

1.1. Izpildītājam pilnā apjomā jāveic visi nepieciešamie sagatavošanas darbi, darbi pie cauruļvada un analītiskie darbi, kas saistīti ar attīrīšanas un inspekcijas ierīču caurļaišanu, un jāiesniedz Cauruļvadu Operatoru Foruma dalībnieku pieņemtajiem dokumentiem (POF, jaunākā versija) atbilstošus ziņojumus, proti:

1.1.1. cauruļvada caurejamības pārbaude (skrāpja - šablonierīces caurļaišana);

1.1.2. cauruļvada iekšējās virsmas attīrīšana un sagatavotības novērtēšana veiksmīgai iekšējai inspekcijai;

1.1.3. cauruļvada ģeometrijas apsekošana (iespaidumi, krokas, ovāļums);

1.1.4. gāzesvada korozijas līmeņa apsekošana (vispārīgā korozija, korozijas gropes un skrambas, punktveida korozija);

1.1.5. plaisveida defektu apsekošana (gareniskās plaisas un šķērsplaisas);

1.1.6. metināto šuvju (metināto šuvju anomāliju) apsekošana;

1.1.7. konkretizēt instalācijas, norādot minimālos robežlielumus (caurules sienas biezums, caurules garums, krāni, T gabali, atzarojumi, izliekti veidgabali, aizsargietvari, pagriezienu stūri);

1.1.8. cauruļvada telpiskā izvietojuma noteikšana, ņemot vērā reljefu (kartēšana);

1.1.9. pagaidu ziņojuma iesniegšana (rakstiskā formā 2 (divos) eksemplāros), norādot visbīstamākos defektus, 30 (trīsdesmit) dienu laikā pēc cauruļu iekšējās defektoskopijas pabeigšanas;

- 1.1.10. pagaidu ziņojumā un galīgā ziņojuma caurules numerācijai jāatbilst iepriekšējās caurules iekšējās diagnostikas (turpmāk CID) numerācijai, kā arī tajā jābūt norādītiem apsekotiem un izremontētiem posmiem pēc iepriekšējās CID (informācija par numerācijas piesaisti, kā arī par gāzesvada apsekošanām un remontiem (Excel failā), tiks izsniegta Izpildītājam pēc pieprasījuma);
- 1.1.11. pārbaudes veikšana, šurfējot cauruļvadu;
- 1.1.12. galīgā ziņojuma iesniegšana par veikto apsekošanu rakstiskā formā 2 (divos) eksemplāros un magnētiskajā datu nesējā 1 (vienā) eksemplārā (nolikuma 3.pielikums), par vismaz 50 (piecdesmit) visbīstamāko defektu detalizētu analīzi, 30 (trīsdesmit) dienu laikā pēc piezīmju izsniegšanas par pagaidu ziņojumu, tostarp to, kas sastādītas, pamatojoties uz kopīgi ar izpildītāja pārstāvi veikto šurfēšanu;
- 1.1.13. sākotnējo datu un informācijas analīzes tehniskā atbalsta programmas un apsekošanas sākotnējo datu iesniegšana;
- 1.1.14. tehniskā ziņojuma prezentāciju Pasūtītāja birojā veic Izpildītāja pārstāvis, tajā skaitā programmatūras uzstādīšanu un funkciju demonstrēšanu;
- 1.1.15. izstrādāt apsekošanas programmu defektiem, kas ierobežo pieļaujamo darba spiedienu, līdz 55 bar. Sniegt remonta rekomendācijas.
- 1.2. Izpildītājam jāizstrādā un jāaskaņo ar Pasūtītāju cauruļvada inspekcijas instrukcija (programma), iekļaujot tajā attīrīšanas tehnoloģiju un cauruļvada sagatavotības inspekcijas veikšanai novērtēšanu. Inspekcija, izmantojot dažādus inspekcijas virzuļus, var tikt veikta dažādos laikos, ja būs nepieciešams veikt papildus darbus atklāto defektu novēršanai.
- 1.3. Inspekcijas programma veidojama ņemot vērā sekojošos būtiskos faktoros: paaugstinātas prasības defektu atklāšanai, kas saistīti ar būvtehnikas iedarbību un esošajām cauruļvada caurulēm ar paaugstinātu virsmas grumbuļainumu.
- 1.4. Izpildītājam jāizpēta pēdējo gadu gāzes plūsmu raksturs gāzesvadā, un visa darbu cikla plānošana veicama atbilstoši gāzesvada noslodzes sezonālajām svārstībām darbu veikšanas periodā. Iekšēja inspekcija veicama termiņos, kad cauruļvada dabīgā noslodze atbilst tā ātruma parametriem.
- 1.5. Izpildītājam jābūt gatavam izpildīt sagatavošanas un inspekcijas darbus pilnā apjomā. Izpildītājs ir atbildīgs par to kvalitatīvu izpildi noteiktajos termiņos.

- 1.6. Darbu izpildes termiņu rupjas pārkāpšanas gadījumā izpildītājs nes materiālu atbildību, kuras apmērs tiek noteikts līgumā.
- 1.7. Nopietnu darbu kvalitātes defektu gadījumā izpildītājam jāveic attiecīgais darbs atkārtoti, ievērojot saskaņotos termiņus un sedzot izdevumus no saviem līdzekļiem.
- 1.8. Pasūtītājs sniegs nepieciešamo atbalstu, lai izpildītājs veiktu sagatavošanas un inspekcijas darbus (darbu apjoms norādīts līgumā), taču nenes solidāru atbildību par darbu termiņiem un kvalitāti.
- 1.9. Visu informāciju, kas nepieciešama darbu plānošanai, tehnoloģiskās instrukcijas (programmas) izstrādāšanai, cauruļvada sagatavošanai un sagatavotības novērtēšanai, virzuļu palaišanas grafikiem, veikto posmu pieņemšanas procedūrām un noteikumiem, izpildītājam jāsaņem un jāizanalizē pirms darbu uzsākšanas. Pasūtītājs nepieņem nekādas pret viņu izvirzītas pretenzijas pēc līguma parakstīšanas un darbu uzsākšanas.
- 1.10. Izpildītājs ir pilnībā atbildīgs par defektoskopu gatavību caurlaišanai, tostarp par to transportēšanu, izvietojumu laukumā, iekraušanas un izkraušanas darbiem, uzstādīšanu palaišanas kamerā, pieņemšanu, tīrīšanu pēc caurlaišanas.
- 1.11. Darbu kvalitātes novērtēšanai, kā arī cauruļu iekšējās inspekcijas rezultātu efektīvas izmantošanas nolūkā Pasūtītājs var piesaistīt ekspertus - kompetentas personas vai neatkarīgu ekspertu organizāciju, kam ir atzīta darba pieredze šajā jomā. Izpildītājam jānodrošina Pasūtītājam un ekspertiem piemēroti darba apstākļi vai nu izmantojot izpildītāja resursus, vai nododot programmatūras «klientu» variantus sākotnējo («neapstrādāto») datu apstrādei, kā arī apstrādātos datus vispārpieņemtos formātos («Excel» u.c.). Darbus, izmantojot izpildītāja resursus, finansē Izpildītājs. Brauciena grafiki tiek saskaņoti atsevišķi.
- 1.12. Darbu sadalīšanai posmos jāatbilst kvalitātes kontroles koncepcijai. Darbu galvenie posmi (cauruļvada attīrīšana un tā sagatavotības novērtēšana, defektoskopu caurlaišana ģeometrisko un korozijas defektu atklāšanai, pagaidu un galīgais ziņojums) ir pabeigti tikai tad, ja ietver vispārpieņemtiem standartiem atbilstošas to kvalitātes novērtēšanas procedūras.

2. Prasības cauruļvada attīrīšanai un to sagatavotības inspekcijas veikšanai novērtēšana

- 2.1. Cauruļvada attīrīšana veicama tādejādi, lai tās kvalitāte neietekmētu defektoskopu darbību, atklājot defektus un nosakot to parametrus.
- 2.2. Izpildītājs patstāvīgi nosaka izmantojamo skrāpju, šablonu un tml. tipu un daudzumu. Ikvienai virzuļa palaišanai jābūt pamatotai. Ikvienas caurlaišanas rezultāti tiek fiksēti, sastādot noteiktajai formai atbilstošu aktu.

- 2.3. Cauruļvada sagatavotība ierīču caurlaišanai balstās uz attīrošo šablonierīču caurlaišanas rezultātiem, kam jāatklāj visas sašaurinājumu vai ierobežotas caurejamības vietas, kas spēj ietekmēt defektoskopu caurlaišanu. Par norādīto vietu atklāšanu atbildīgs ir izpildītājs.
- 2.4. Šablonierīču caurlaišanas rezultāti tiek fiksēti, sastādot aktus, kuros tiek norādīti šablonu bojājumi un izdarīti secinājumi par defektoskopa caurlaišanas iespējamību.

3. Tehniskās prasības diagnostikas virzuļiem

- 3.1. Minimālajā diagnostikas aprīkojuma komplektā jāiekļauj: tīrīšanas virzuļi, magnētiskie tīrīšanas virzuļi, kalibrēšanas virzuļi, ģeometriskie virzuļi, augstas izšķirtspējas gareniskie (MFL) un sānu TFI (AFD) virzuļi, kas aprīkoti ar 3D moduli cauruļvada pozicionēšanai.
- 3.2. Intelektuāliem virzuļiem jānodrošina augstas kvalitātes datu nolasījumi ar virzuļa ātrumu no 0,3 līdz 4 m/s.

4. Tehniskās prasības cauruļvada ģeometrisko īpatnību inspekcijai

- 4.1. Ģeometrisko īpatnību inspekcija tiek veikta ar mērķi atrast cauruļvada montāžas anomālijas, atklāt caurules ar pārlietu lielu ovālumu, defektus iespaidumu un kroku formā.
- 4.2. Reģistrējamas un izmērāmas ir anomālas montāžas metinātās šuves ar pacēlumu uz iekšējās virsmas, kas augstāks par 2 mm un sasniedz 15° ($0,5h$) garumu. Ziņojumā anomālās metinātās šuves norādāmas ar 1 mm dziļuma gradāciju, izvirzījumu atrašanās vietas ierīces kustības virzienā un (vai) pretēji tās virzībai, atrašanās vieta uz perimetra, izteikta ciparnīcas stundās.
- 4.3. Reģistrējamas un izmērāmas ir caurules ar ovālumu virs 1%. Šīm caurulēm jānorāda D_{\max} un D_{\min} ar precizitāti vismaz 0,5% D_n . Cauruļu šķērsriezumi ar maksimālo ovālumu jānorāda attiecībā pret $\sqrt{D_n} \cdot \pm 10$ mm atstatumā atrodošos blakus šķērsriezumu parametriem.
- 4.4. Reģistrējami un izmērāmi ir iespaidumi ar dziļumu, kas pārsniedz 0,5% D_n , un garumu - 50 mm ass virzienā un 0,5 ciparnīcas stundas (15°) pa perimetru.
- 4.5. Iespaidumu atrašanās vieta caurulē attiecībā pret tuvāko metināto šuvi jānorāda ar precizitāti ± 10 mm.

5. Tehniskās prasības cauruļvada sienīņu paplāninājumu inspekcijai

- 5.1. Atklājamas ir caurules ar sienīņas nominālo biezumu, kas mazāks par dokumentācijā norādīto vērtību («šķiru maiņa»), kā arī caurules, kam ir lokāli paplāninājumi, kas pārsniedz rūpnīcas pielaižu vērtības.
- 5.2. Visi lokālie paplāninājumi ir jāatklāj un jāraksturo atbilstoši POF standartam (pēdējā versija) - jāiedala vienā no sekojošajiem 7 (septiņiem) veidiem: pitings, punktveida korozija, vispārīgā korozija, gareniskā vai šķērsgrupe, gareniskais vai šķērseniskais plaisveida defekts. Pieļaujama

paplāninājumu klasifikācijas vienkāršošana līdz 3÷5 veidiem, taču priekšroka tiek dota maksimāli detalizētai klasifikācijai.

5.3. Katram paplāninājumu veidam jānorāda dziļuma, garuma, platuma parametru mērīšanas precizitātes vērtība.

6. Tehniskās prasības plaisveida defektu inspekcijai

6.1. Atklājami un reģistrējami ir plaisveida defekti caurules korpusā, atzaros, gareniskajās metinātajās šuvēs, tostarp posmos ar iespaidumiem.

6.2. Atklāšanas robežvērtības, ieskaitot dziļumu, garumu, atvērumu, jānorāda posmiem, kas norādīti iepriekšējā punktā.

6.3. Paredzētās atklāšanas varbūtība jānorāda robežvērtībām, kā arī sareizinātajām vērtībām, piemēram, 1,5 - 2 reizes.

7. Tehniskās prasības cauruļvada ass XYZ koordinātu (GPS koordinātu) noteikšanai

7.1. Cauruļvada sekcijām nepieciešams sniegt XYZ koordinātes trijās plaknēs garums, platums, augstums.

7.2. Atstatuma no orientiera (repera) pa garenasi noteikšanas precizitāte $\pm 0,2\%$.

7.3. Cauruļvada būvniecības ass koordinātu noteikšanas precizitātei atkarībā no attāluma L starp attiecīgajiem reperu punktiem jābūt mazākai par sekojošo sakarību:

$$6,1 \times 10^{-7} \text{ m}^{-1} \times L^2 + 1,3 \times 10^{-3} \times L$$

7.4. Cauruļvada garums norādāms ar precizitāti $\pm 0,1\%$.

8. Cauruļvada apsekošanas aptaujas lapa (Tehniskās specifikācijas pielikums)

Aptaujas lapa sastādīta, pamatojoties uz Pasūtītāja rīcībā esošo dokumentāciju, un neizslēdz nepieciešamību precizēt datus par gāzesvadu līguma izpildes gaitā.

Aptaujas lapa cauruļu
iekšējās inspekcijas ierīces caurlaišanai

(aizpildīta saskaņā ar 20 g. Līguma Nr. _____ p.)

PIPELINE INSPECTION SURVEY
CAURUĻVADA APSEKOŠANA

QUESTIONNAIRE
APTAUJAS LAPA

Project:

Projekts: **gāzesvada atzars uz GRS Sloka**

Section Name:

Posma nosaukums: **gāzesvada atzars uz GRS Sloka 273 mm, 0,0. km –30,6. km**

**1.GENERAL INFORMATION
VISPĀRĪGĀ INFORMĀCIJA:**

Pipeline Owner/Cauruļvada īpašnieks: *Akciju sabiedrība "Conexus Baltic Grid"*

Pipeline Operator/Cauruļvada operators: *Gāzes pārvade*

Address/Adrese: *Stigu ielā 14, Rīgā, LV-1021, Latvija*

Telephone No./Tālrunis: *+371-67819002, fax +371-67819009*

Contact Name/Kontaktpersona: *Gāzes pārvades
vadītāja vietnieks Maksims Lupāns*

Pipeline Name or Ref. No.:
Cauruļvada nosaukums: *gāzesvada atzars uz GRS Sloka*

-

Pipeline Size (nominal Outside Diameter): Length of Line:
Diametrs (nominālais ārējais diametrs): *273 mm* Posma garums: *30,6km*

	Launcher Palaišanas kamera	Receiver Pieņemšanas kamera
Location/Vieta	Maģistrālais gāzesvads Iecava – Liepāja 60,7 km	GRS Sloka
Region/Novads	Dobeles novads, Jaunbērzes pagasts	Jūrmala
Country/Valsts	Latvijas Republika	Latvijas Republika

**2. DETAILS OF PIPELINE AT TIME OF INSPECTION
ZIŅAS PAR CAURUĻVADU APSEKOŠANAS UZSĀKŠANAS BRĪDĪ**

Date of Pipeline Pressure: Pipeline MAOP: Pipeline Design

Construction: **Maks. pieļaujamais darba spiediens:** **Projektētais spiediens:**

Būvniecības datums: *1967. gads* *55 bar* *55 bar*

Percentage of elongation **Pagarinājums:** *23,5-39,0 %*

SMUTS (Specified ultimate tensile Strength) **Noteiktā galīgā stiepes izturība:** *39,0-51,0 kg/mm²*

2.3 Operation Conditions/Darba apstākļi

	Gas /Gāzveida			Unit Mērvienība
	Min Min.	Normal Norm.	Max Maks.	
Operation Temperature Darba temperatūra	Dati tiks iegūti pirms virzuļa palaišanas			° C
Operation Pressure Darba spiediens				Bar / atm.
Flow rate during Survey Plūsmas ātrums				m/s
Speed at Launcher Ātrums posma sākumā				m/s
Speed at Receiver Ātrums pie pieņemšanas kameras				m/s
Wax Content Gāzes blīvums	3. 0,6894			4. kg/m ³
CO ₂ Content CO ₂ saturs	0,073			%
N ₂ Content N ₂ saturs	0,794			%
Condensation point Kondensēšanās punkts	-22,7			° C

2.4 Pipeline Wall Thickness, Construction & Grade Caurules sienas biezums, tās tips un marka

Certificate Sertifikāts	Nominal Wall Thickness Sienas nominālais biezums	Country of Origin Izgatavotājvalsts	Material Materiāls	GOST ГОСТ
1.Attēls	8,0	PSRS	Tērauds 3sp	Tehniskie noteikumi №14- 2-20-65
2.Attēls	8,0;9,0	PSRS	Tērauds 3-4- 2sp	GOST 8731-58

Backing rings at joints
Atbalsta gredzeni savienojumos

No
Nav

Smallest known ID reduction
**Vismazākais zināmais
iekšējais diametrs** 252 mm

Largest known ID
**Vislielākais zināmais
iekšējais diametrs** 259 mm

3. DETAILS OF PIPELINE FITTINGS/DETALIZĒTA INFORMĀCIJA PAR CAURUĻVADA FITINGIEM

3.1. Bends

Līkumi

Nav pieejama informācija no izpilddokumentācijas. Aptaujas lapai pievienots gāzesvada projekta rasējums 2. Attēls, kā arī pagrieziena līkumu raksturojums horizontālajā plaknē 3. Attēls. Inspicējošā virzuļa palaišanas un pieņemšanas vietu plāns tiks izstrādāts un apzīmēts pirms darba uzsākšanas.

3.4 Tees, Branches, Offtakes etc.

T gabali, Īscaurules, Atzari u.c.

Type e.g. welded stopple etc. Tips	Quantity Daudz.	O'clock position Ciparnīcas pozīcija	Angle to Pipeline Leņķis pret cauruļvadu	Ø Offtake Ø Atzars	Are pig bars fitted? Vai ir uzstādīti režģi?
T-gabals Ø 250 x 100 mm	2	3	90	114,3	-
T-gabals Ø 250 x 100 mm	2	9	90	114,3	-

Can Side Flows be Controlled? Yes

Vai tiek kontrolētas sānu plūsmas Jā

Min. Distance between Adjacent Tees & other Fittings, Valves, etc.:-

Min. atstatums starp blakus esošajiem T gabaliem un citiem fitingiem, krāniem u.c.: -

Are Sacrificial Anodes Present: No

Vai ir pretkorozijas aizsardzības anodi: Nav

Type of internal Coating: No

Iekšējās izolācijas tips: Nav

External Coating brizol thickness 1,6 – 0,1 mm

bitum 4,0 – 8,5 mm

Ārējā izolācija brizols biezums 1,6 – 0,1 mm

bitums 4,0 – 8,5 mm

3.5 Block Valves (supply drawings with questionnaire wherever possible)

Krāni (ja iespējams, pievienojiet aptaujas lapai rasējumus)

Type (Gate, Ball, etc.) Tips (aizbīdnis, lodveida u.c.)	Model Number Modeļa numurs	Minim. Nominal Bore Minim. nominālais diametrs	Comment Piezīmes
DN 250 lodveida/ ball valve	Armature K92.4 255AG	252 mm	-
DN 250 lodveida/ ball valve	Armature K92 CL 400 NPS 10in	253 mm	Launching and receiving traps/ Palaišanas un pieņemšanas kameras

Any know problems with valves in the past? -

Vai pagātnē bijušas problēmas ar krāniem? -

3.4 Structure elements

Konstrukcijas elementi

Are there any structure elements p. 3.1, 3.2, 3.3, 3.4 (tees, bends, offtakes, valves etc.), which do not correspond to СНиП III-42-80, СНиП 2.05.06-85, BCH 012-88, BCH 01-74, BCH 00659, BCH 1-84 etc: No tees, bends, offtakes, valves etc., which do not correspond to CHuII III-42-80, CHuII 2.05.06-85, BCH 012-88, BCH 01-74, BCH 00659, BCH 1-84 etc. are found.

Norādiet, vai cauruļvadā ir 3.1, 3.2, 3.3, 3.4 p. norādītie konstrukcijas elementi (T gabali, ielaidumi, atgaisotāji, līkumi, atzari, aizbīdņi u.c.), kas izgatavoti neievērojot СНиП III-42-80, СНиП 2.05.06-85, BCH 012-88, BCH 01-74, BCH 00659, BCH 1-84 u.c.:

T gabali, ielaidumi, atgaisotāji, līkumi, atzari, aizbīdņi, kas izgatavoti neievērojot CHuII III-42-80, CHuII 2.05.06-85, BCH 012-88, BCH 01-74, BCH 00659, BCH 1-84 nav atklāti.

3.5 Details of pipeline records and history

Ziņas par cauruļvadu un tā pagātņi

Is Pipeline Currently Operational? Yes	Are Weld Record Books available? Yes
Vai cauruļvads šobrīd tiek ekspluatēts? Jā	Vai ir pieejami metināšanas žurnāli? Jā
Date of Last Inspection: 2016	Are Cleaning Pigs Run on a Regular Basis? No
Pēdējās apsekošanas datums: 2016	Vai cauruļvada attīrīšana tiek veikta regulāri? Nē

3.6 Location details

Ziņas par orientieriem

Can as-built drawings be made available? Yes
Vai var tikt uzrādīti rasejumi «kā uzbūvēts»? Jā

For marking purposes:
Will locations be accessible even during adverse weather conditions: Yes
Darbiem ar marķieriem:
Vai būs pieejamas vietas marķieru uzstādīšanai, tostarp nelabvēlīgos laika apstākļos? Jā

Will these locations be close to heavily traveled roads? Yes
Vai tuvumā atrodas noslogotas automaģistrāles? Jā

Are these marker locations properly marked? Yes
Vai marķieru uzstādīšanas vietas ir marķētas? Jā

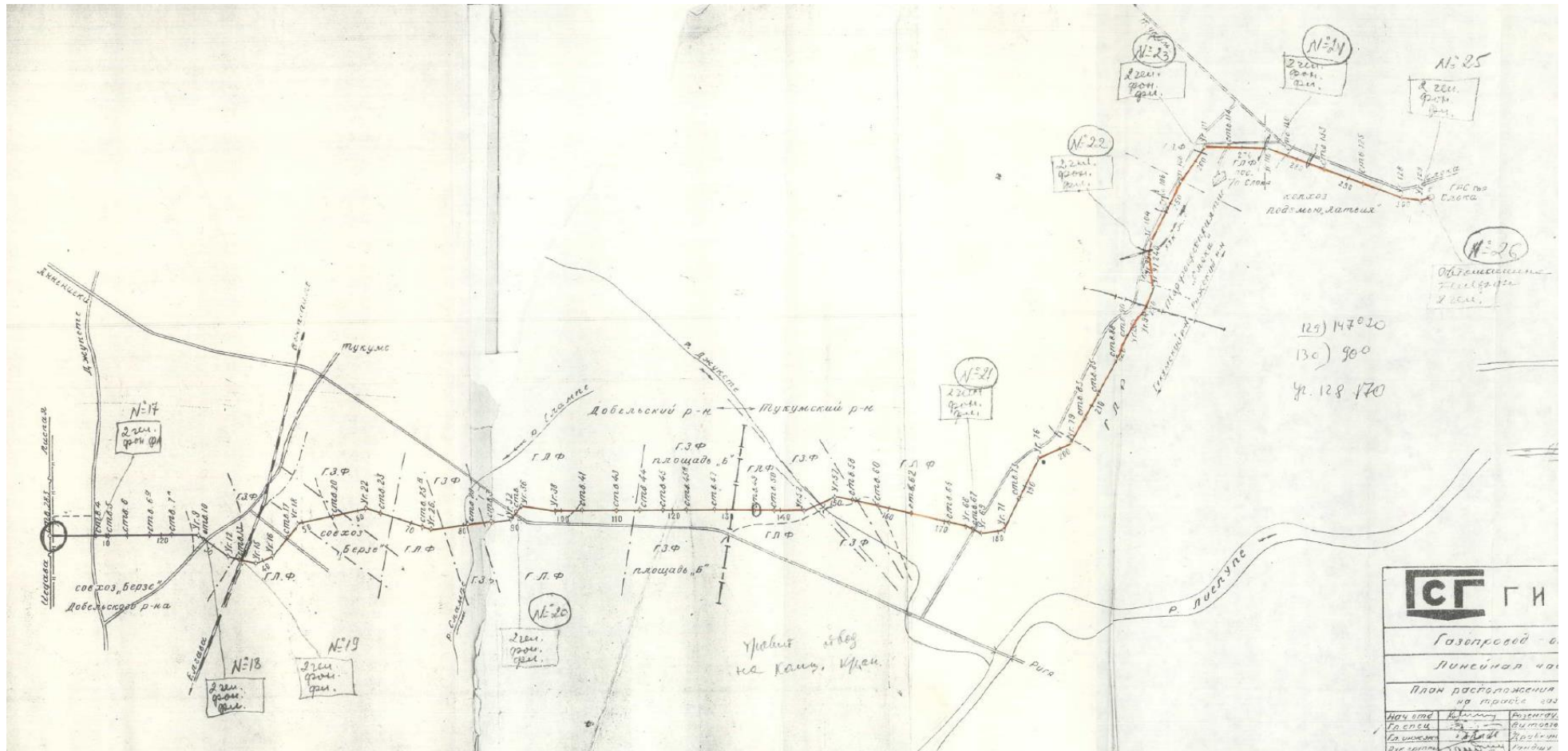
Can the following fittings be identified as reference for location of reported features during repair program?

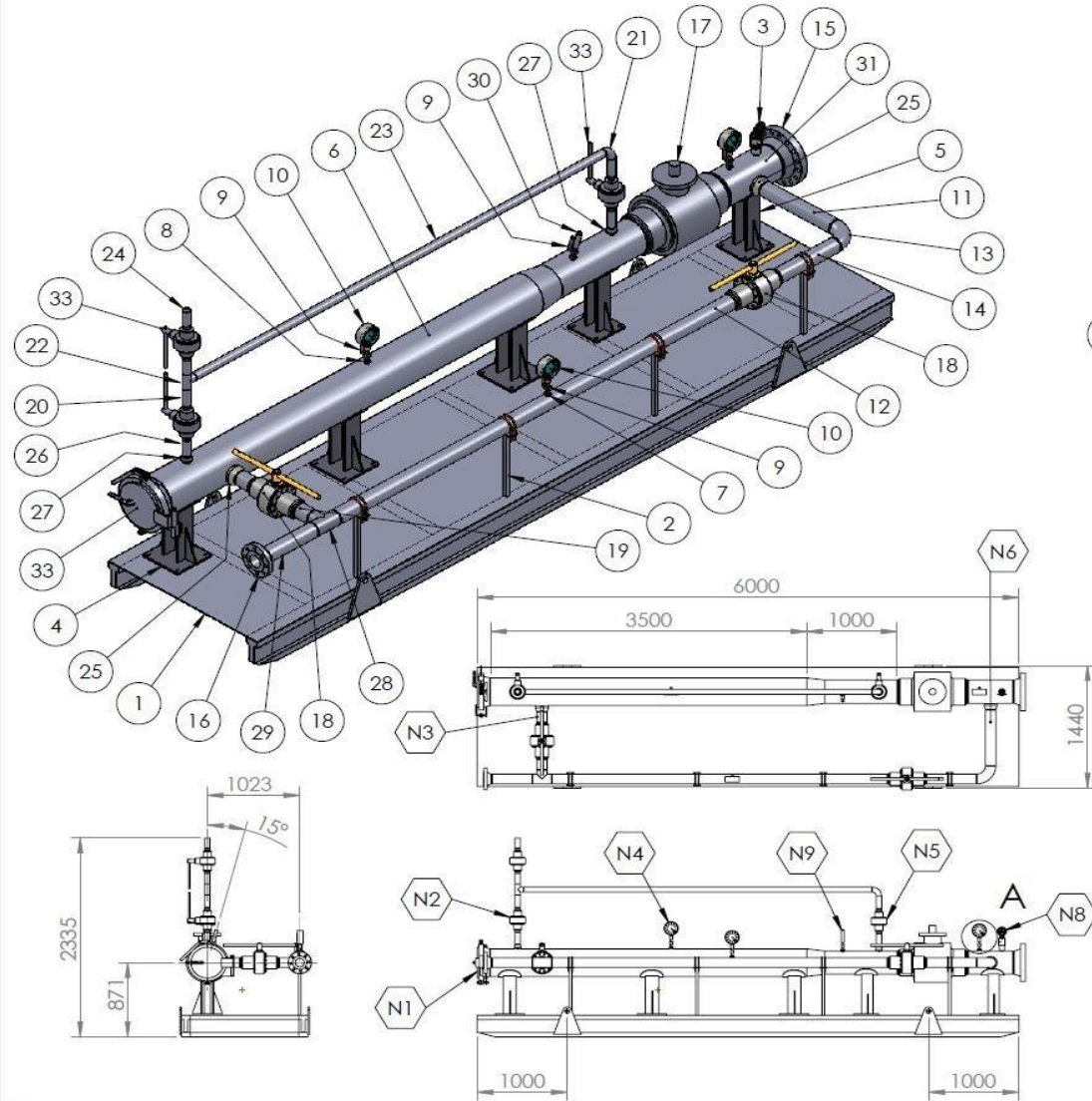
Vai zemāk norādītie fittingi var kalpot par orientieriem ziņojumā uzrādīto anomāliju lokalizēšanai, veicot remontdarbus?

Valves	Yes	Anodes	No	Marker magnets	Yes
Krāni	Jā	Anodi	Nē	Marķieru magnēti	Jā

Bends Līkumi	No Nē	Flanges Flanči	No Nē	Sleeves/casings Uzmavas/Apvalki	Yes Jā
Wt changes Sienīnas biezuma izmaiņas	No Nē	Offtakes Atzari	Yes Jā	CP connections Katodaizsardzības savienojumi	No Nē
Girth Welds Gredzenšuves	Yes Jā		Others: Citi: _____		

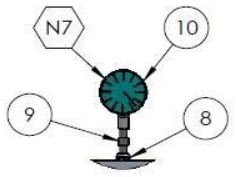
4. DETAILS OF LAUNCHING & RECEIVING TRAPS ZIŅAS PAR PALAIŠANAS UN PIEŅEMŠANAS KAMERĀM





DESIGN DATA			
DESIGN CODE	PDS500	DESIGN FACTOR	0.6
OPERATING PRESSURE	UNITS	OPERATING TEMP	UNITS
35	BARG	-29	°C
DESIGN PRESSURE	UNITS	DESIGN TEMP	UNITS
63	BARG	-29 / +100	°C
HYDROTEST PRESSURE	UNITS	CORROSION ALLOWANCE	UNITS
79	BARG	3	mm
FABRICATED WEIGHT	UNITS	HYDROTEST WEIGHT	UNITS
3132	KG		KG
RADIOGRAPHY		100%	

NOZZLE SCHEDULE					
ITEM REF	SIZE	RATING	FACE	TYPE	DESCRIPTION
1	12 INCH	400		W/N	CLOSURE
2	2 INCH	400	W/LET	W/N	VENT
3	4 INCH	400	W/LET	W/N	KICKER LINE
4	1/2 INCH	400	TH/LET	W/N	TRAP
5	2 INCH	400	W/LET	W/N	EQUALISATION
6	4 INCH	400	W/N	W/N	BYPASS
7	1/2 INCH	400	TH/LET	W/N	OUTLET
8	2 INCH	400	W/BOSS	W/N	OUTLET
9	1/2 INCH	400	TH/LET	W/N	TRAP
10					
11					
12					
13					
14					
15					



ENLARGED VIEW A
SHOWING
PRESSURE GAUGE

REVISION HISTORY						
REV	DESCRIPTION	BY	DATE	CHECKED	DATE	APPROVED
A	FIRST	N.C	22-Jul-06		22-Jul	
B	CLIENT REVISION	M.P	01-Sep-06	AC	01-Sep	
C	CLARIFICATION	N.C	09-Sep-06	AC	09-Sep	

33	19-3712-0400-00	CLOSURE GOC 12"		1
33	Ball Valve WN G/BOX Armature K92 CL 400 NPS 2in	Ball Valve 2in		3
31	10in Pipe x 500	PIPE 10in	ASTM A-106 GRADE B	1
30	1in Pipe	PIPE 1in	ASTM A-106 GRADE B	1
29	PIPE 4in	PIPE 4in	ASTM A-106 GRADE B	1
28	4inch equaltee	Equal Tee	ASTM A-106 GRADE B	1
27	2 inch weldolet	WELDOLET 2in	CARBON STEEL	2
26	PIPE 2in	PIPE 2in	ASTM A-106 GRADE B	1
25	4 inch weldolet	WELDOLET 4in	CARBON STEEL	2
24	PIPE 2in	PIPE 2in	ASTM A-106 GRADE B	2
23	PIPE 2IN 3860	PIPE 2IN 3860	ASTM A-106 GRADE B	1
22	2in Equal Tee	4IN MAIN 2IN T	ASTM A-106 GRADE B	1
21	2 inch long radius	ELBOW	ASTM A-106 GRADE B	1
20	PIPE 2in	PIPE 2in	ASTM A-106 GRADE B	3
19	PIPE 4in	PIPE 4in	ASTM A-106 GRADE B	2
18	Ball Valve WN G/BOX Armature K92 CL 400 NPS 4in	Ball Valve 4in		2
17	Ball Valve WN Armature K92 CL 400 NPS 10in	Ball Valve 10in		1
16	4 in Class 400 RFWN Flange	Flange 4in		1
15	Flange RFWN 10in Class 400	Flange WN 10in		1
14	PIPE 4in	PIPE 4in	ASTM A-106 GRADE B	1
13	4 inch long radius	ELBOW	ASTM A-106 GRADE B	1
12	PIPE 4IN 3720	PIPE 4IN 3720	ASTM A-106 GRADE B	1
11	PIPE 4IN 660	PIPE 4IN 660	ASTM A-106 GRADE B	1
10	PRESSURE GAUGE 1/2in Fitting	GAUGE Ø 100	STAINLESS STEEL	3
9	0.5in BALL VALVE	BALL VALVE		4
8	36-10 x 0.5 THREAOLELET CL3000	Tapped Weldolet	CARBON STEEL	3
7	8-3 x 0.5 THREAOLELET CL3000	Tapped Weldolet	CARBON STEEL	1
6	Launcher 12in x 10in x (3.5m + 1m)	TRAP TUBE	ASTM A-106 GRADE B	1
5	Support Leg 10inDia x 81Schr	SUPPORT LEG	ASTM A36/S275	2
4	Support Leg 81Schr x 12inDia	SUPPORT LEG	ASTM A36/S275	3
3	04-3800-0000-SUFF	PIG SIGNAL		1
2	UCLAMP 4IN	UCLAMP 4IN	ASTM A36/S275	4
1	SKID TO SUIT LAUNCHER 12in x 10in x (3.5 + 1m)	LAUNCHER SKID	ASTM A36/S275	1
ITEM NO.	PART NUMBER	DESCRIPTION	MATERIAL	QTY.

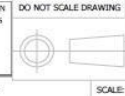


T.D. WILLIAMSON (UK) LTD
FARADAY ROAD, SWINDON UK

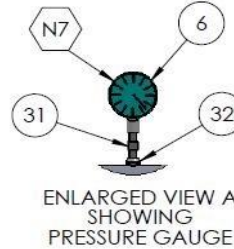
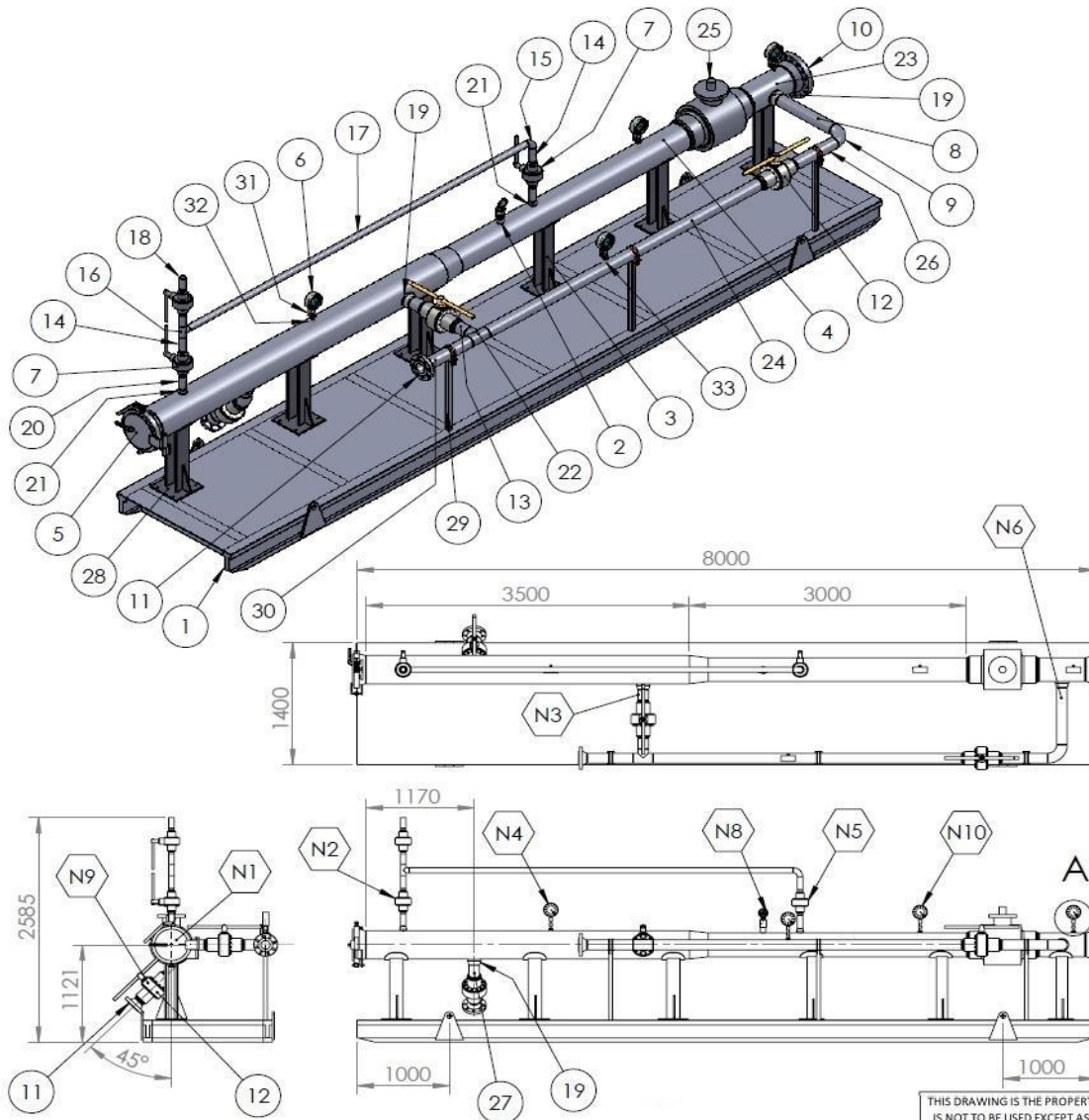
TRAP LAUNCHER
12in x 10in x (3.5m + 1m)

SIZE SHEET DRAWING NUMBER REV
1 OF 1 19-2873-0005-00 1

THIS DRAWING IS THE PROPERTY OF T.D. WILLIAMSON (UK) LTD. THE INFORMATION IS NOT TO BE USED EXCEPT AS EXPRESSLY AUTHORIZED BY THIS COMPANY. COPIES ARE NOT TO BE MADE WITHOUT PERMISSION IN WRITING.
DESIGNED USING SOLIDWORKS. 3D MODEL AVAILABLE.
ANALYSED USING PV-ELITE. FULL CALCULATION REPORT AVAILABLE



WEIGHT: SCALE: NTS SHEET 1 OF 1



DESIGN DATA			
DESIGN CODE	PD5500	DESIGN FACTOR	0.6
OPERATING PRESSURE	UNITS	OPERATING TEMP	UNITS
55	BARG	-20	°C
DESIGN PRESSURE	UNITS	DESIGN TEMP	UNITS
53	BARG	-20 +100	°C
HYDROTEST PRESSURE	UNITS	CORROSION ALLOWANCE	UNITS
79	BARG	3	mm
FABRICATED WEIGHT	UNITS	HYDROTEST WEIGHT	UNITS
5009	KG		KG
RADIOGRAPHY		100%	

NOZZLE SCHEDULE					
ITEM REF	SIZE	RATING	FACE	TYPE	DESCRIPTION
1	12 INCH	400		W/N	CLOSURE
2	12 INCH	400	W/LET	W/N	VENT
3	4 INCH	400	W/LET	W/N	KICKER LINE
4	1/2 INCH	400	TH/LET	W/N	TRAP
5	2 INCH	400	W/LET	W/N	EQUALISATION
6	4 INCH	400	W/N	W/N	BYPASS
7	1/2 INCH	400	TH/LET	W/N	OUTLET
8	2 INCH	400	TH/LET	W/N	TRAP
9	4 INCH	400	W/LET	W/N	DRAIN
10	1/2 INCH	400	TH/LET	W/N	TRAP
11					
12					
13					
14					
15					

REVISION HISTORY							
REV	DESCRIPTION	BY	DATE	CHECKED	DATE	APPROVED	DATE
A	FIRST	INC	22-Jul-05		22-Jul		
B	CLIENT REVISION	INC	01-Sep-06	AC	01-Sep		
C	CLARIFICATION	INC	09-Sep-06	AC	09-Sep		

33	8-3 x 0.5 THREADOLET CL3000	Tapped Weldolet		1
32	3/8-10 x 0.5 THREADOLET CL3000	Tapped Weldolet		3
31	0.5in BALL VALVE	BALL VALVE		4
30	PIPE 4IN 500	PIPE 4IN 500		1
29	UCLAMPALL 865ctr x 4in Dia	U CLAMP		3
28	Support Leg 865ctr x 12in Dia	Support Leg		3
27	4 inch 45 deg			1
26	PIPE 4IN 500	PIPE 4IN 500	ASTM A-106 GRADE B	1
25	Ball Valve WN Armature K92 CL 400 NPS 10in	Ball Valve 10in		1
24	PIPE 4IN 3348	PIPE 4IN 3348	ASTM A-106 GRADE B	1
23	10in Pipe 405 x 500	10in Pipe	ASTM A-106 GRADE B	1
22	4inch equaltee	Equal Tee	ASTM A-106 GRADE B	1
21	2 inch weldolet	WELDOLET 2in	ASTM A-106 GRADE B	2
20	PIPE 2in	PIPE 2in	ASTM A-106 GRADE B	1
19	4 inch weldolet	WELDOLET 4in	ASTM A-106 GRADE B	3
18	PIPE 2in	PIPE 2in	ASTM A-106 GRADE B	2
17	PIPE 2IN 4160	PIPE 2IN 4160	ASTM A-106 GRADE B	1
16	2in Equal Tee	4IN MAIN 2IN T	ASTM A-106 GRADE B	1
15	2 inch long radius	ELBCW	ASTM A-106 GRADE B	1
14	PIPE 2in	PIPE 2in	ASTM A-106 GRADE B	3
13	PIPE 4in	PIPE 4in	ASTM A-106 GRADE B	2
12	Ball Valve WN G/BOX Armature K92 CL 400 NPS 4in	Ball Valve 4in		1
11	4 in Class 400 RFWN Flange	Flange 4in	ASTM A-105	2
10	Flange RFWN 10in Class 400	Flange WN 10in	ASTM A-105	1
9	4 inch long radius	ELBOW	ASTM A-106 GRADE B	1
8	PIPE 4IN 660	PIPE 4IN 660	ASTM A-106 GRADE B	1
7	Ball Valve WN G/BOX Armature K92 CL 400 NPS 2in	Ball Valve 2in		3
6	PRESSURE GAUGE 1/2in Fitting	GAUGE Ø 100	STAINLESS STEEL	4
5	19-3712-0600-00	CLOSURE QOC 12"		1
4	Receiver 12in x 10in x (3.5m + 3m)	Main Vessel	ASTM A-106 GRADE B	1
3	Support Leg 865ctr x 10in Dia	Support Leg		3
2	04-3800-0000-SUFF	PIG SIGNAL		1
1	SKID TO SUIT RECEIVER TRAP 12in x 10in x (3.5m + 3m)	RECEIVER SKID	ASTM A36/S275	1
ITEM NO.	PART NUMBER	DESCRIPTION	MATERIAL	QTY.



T.D. WILLIAMSON (UK) LTD
FARADAY ROAD, SWINDON UK

TRAP RECEIVER
12in x 10in x (3.5m + 3m)

SIZE	SHEET	DRAWING NUMBER	REV
	1	19-2872-0006-00	1

THIS DRAWING IS THE PROPERTY OF T.D. WILLIAMSON (UK) LTD. THE INFORMATION IS NOT TO BE USED EXCEPT AS EXPRESSLY AUTHORIZED BY THIS COMPANY. COPIES ARE NOT TO BE MADE WITHOUT PERMISSION IN WRITING.

DESIGNED USING SOLIDWORKS. 3D MODEL AVAILABLE.
ANALYSED USING PV-ELITE. FULL CALCULATION REPORT AVAILABLE

Приднепровский совнархоз
 Новомосковский металлургический з-д
 ОТБ
 6 мая 1966 г.
 г.р. Новомосковск
 Днепропетровской области

На трубы электросварные, изготовленные из рулонной стали.
 Марка стали 30т по ТУ № 14-2-20-65
 Трубы размером 273x8 по ТУ № 512-63 гр. А"
 Грузополучатель г. Ленинград
 Поставщик металла ис. м.з.
 Испытательное гидр. давление 60 атм. время 60 сек.
 Заказ-наряд 530513 Контролер Орешкина

Вагон № _____

№ п.п.	Номера труб	Номера плавок	Номера партий	Мехсвойства металла готовых труб					Мехсвойства свар. соединения		Химсостав в проц.						
				предел текучести в кг/мм ²	предел прочности в кг/мм ²	относительное удлинение 5-кратно, %	ударная вязкость кг/см ²	предел прочности кг/мм ²	ударная вязкость кг/см ²	C	Mn	Si	S	P	Su	Ni	Cu
1/6	6491038 ✓	63209	80	31.5	45.5	31.0				015	050	018	0030	0025			
				31.5	46.5	35.0											
				кач	60	труба	66 мм			мембран			782,46		Вес - 40,910 т		
	6324044 ✓	63209	80	31.5	45.5	31.0				015	050	018	0030	0025			
		"	"	31.5	46.5	35.0											
		63207	105		45.5	36.5				016	053	019	0024	0020			
					46.0	34.0											
				кач	60	труба	66 мм			мембран			774,77		Вес - 40,505 т		

[Handwritten signature]

СЕРТИФИКАТ № 4888

К счету № _____

Выдан настоящий сертификат отделом технического контроля завода

Ильича в том, что вышеуказанные трубы, нефтепроводные с фаской под сварку I класса,

марка стали В. ст 2-У30 произведенные по заказу № 1576 для СМУ-7 м.м.

0022270602000000

с 273x8 мм 273x9 мм ^{шт} по наружному состоянию, химическому анализу и механическим

свойствам в соответствии с ГОСТом 8731-58 г., характеристика 2-х сортов У30. У6

производства: Сартана, Южно-Дон. ж. д., ст. назначения Ливерье. Трубопроводного м.м.

№№ вагонов 6807794

№№ вагонов, кол. труб, химический и механические свойства следующие:

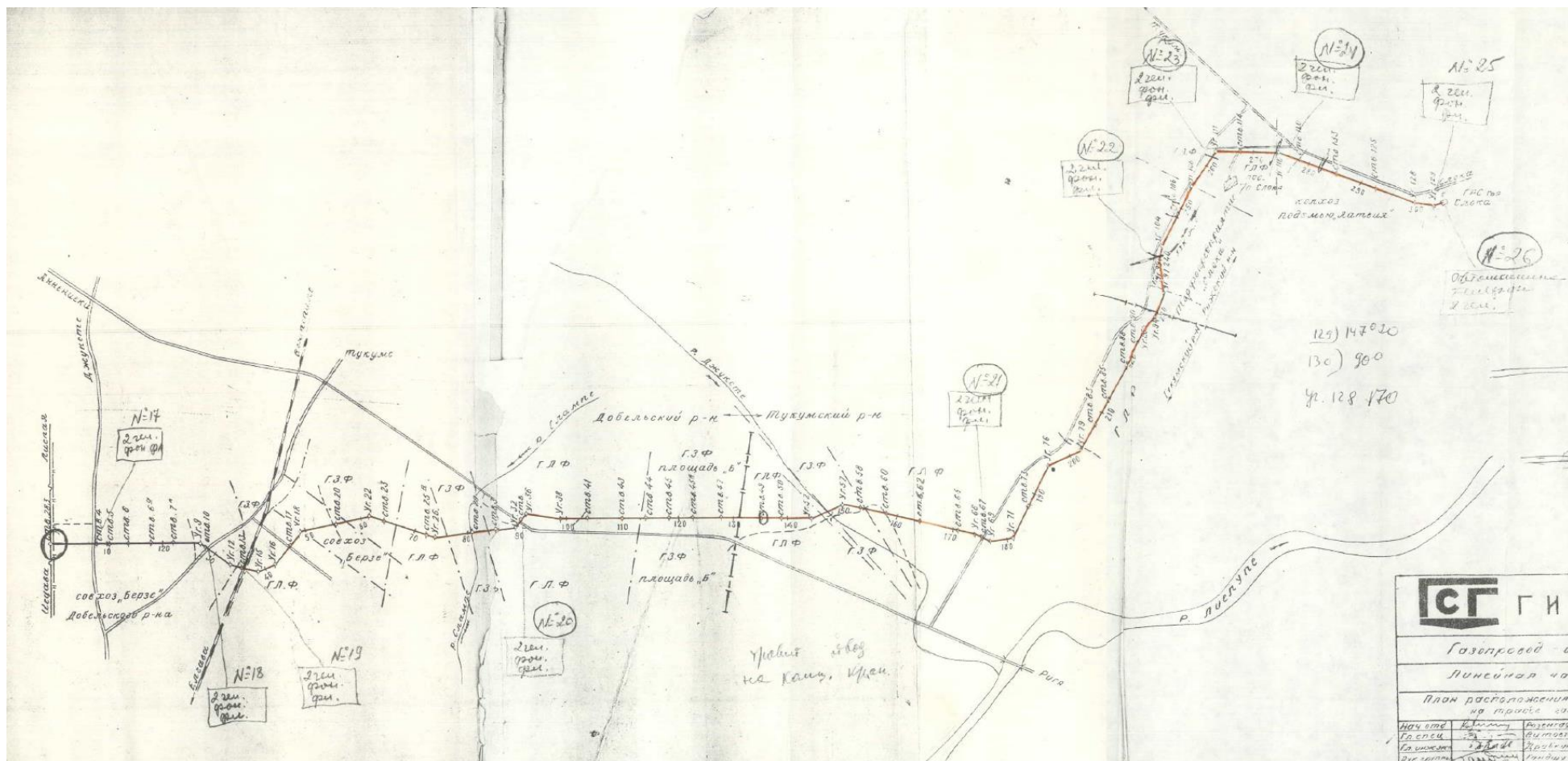
№	Количество труб	Химический анализ		Механические свойства			№№ п.п. вагон	Количество труб	Химический анализ		Механические свойства		
		сера	фосфор	предел текуч	предел прочности	относительное удлинение			сера	фосфор	предел текуч	предел прочности	относительное удлинение
	<u>273x8 мм.</u>	<u>Гр</u>	<u>сорт</u>	<u>5</u>	<u>2-У-3</u>			<u>273x9 мм</u>	<u>I</u>	<u>сорт</u>	<u>У3</u>		
о	12	0,028	0,023	33,5	25,5	32,5	1668	11	0,030	0,031	46,0	26,0	28,0
				40,0	26,5	28,0					41,5	26,5	31,5
+	16	0,031	0,019	41,0	25,5	27,0	1445	20	0,028	0,030	47,0	30,0	27,0
				42,0	26,0	24,0					49,0	30,0	27,5
5	2	0,028	0,030	47,0	30,0	27,0		31 шт.					
				49,0	30,0	27,5							
о	14	0,029	0,026	40,5	33,5	31,5							
				40,0	31,0	33,0							
+	5	0,034	0,019	41,0	25,5	27,0							
				42,0	26,0	24,0							

49 шт.

Примечание: в гарантийный срок эксплуатации.

Итого: 80 шт.





3. Attēls. Gāzesvada atzars uz GRS Sloka projekta rasējums

4. pielikums

Konkursa "Pārvades gāzesvada un atzara iekšējā diagnostika" nolikumam
(Identifikācijas Nr. PRO-2021/231)

PRETENDENTA PIEREDZES APRAKSTS (VEIDLAPA)

Nr.p.k.	Pasūtītājs * (nosaukums)	Līguma darbības periods *	Līguma priekšmeta apjoms, apraksts un līgumcena*	Pasūtītāja kontaktpersona (vārds, uzvārds, ieņemamais amats, tālruna numurs, e- pasts)*, ***
1.	...			
...				

* - visi lauki aizpildāmi obligāti;

*** - Iepirkuma komisijai ir tiesības sazināties ar norādīto kontaktpersonu atsaukmes vai papildus informācijas iegūšanai.

Ar šo apstiprinām un garantējam sniegto ziņu patiesumu un precizitāti.

Pilnvarotās personas paraksts un komercsabiedrības zīmogs

Parakstītāja vārds, uzvārds un amats: _____

Datums: _____

**PRETENDENTA PIEDĀVĀTO SPECIĀLISTU PIEREDZES UN KVALIFIKĀCIJAS
APRAKSTS (VEIDLAPA)**

I. Piedāvāto speciālistu pieredze:

Nr.p.k.	Speciālista vārds, uzvārds*	Pieredzes apraksts (projekti, veicamo darbu / sniedzamo pakalpojumu veids), Pasūtītāja nosaukums*	Darbu veikšanas / pakalpojumu sniegšanas periods (mēnesis/gads)*	Veikto darbu / sniegto pakalpojumu apjoms un apraksts*	Pasūtītāja kontaktpersona (vārds, uzvārds, ieņemamais amats, tālruņa numurs, e- pasts)*, ***
1.		...			
...					

* - visi lauki aizpildāmi obligāti;

*** - Iepirkuma komisijai ir tiesības sazināties ar norādīto kontaktpersonu atsauksmes vai papildus informācijas iegūšanai.

II. Informācija par piedāvāto speciālistu kvalifikāciju: _____

Ar šo apstiprinām un garantējam sniegto ziņu patiesumu un precizitāti.

Pilnvarotās personas paraksts un komercsabiedrības zīmogs

Parakstītāja vārds, uzvārds un amats: _____

Datums: _____

6. pielikums

Konkursa "Pārvades gāzesvada un atzara iekšējā diagnostika" nolikumam
(Identifikācijas Nr. PRO-2021/231)

2021. gada _____ Nr. _____

/Sagatavošanas vieta/

Adresāts: **Akciju sabiedrība "Conexus Baltic Grid"**
Stigu iela 14, Rīga, LV-1021

Konkurss „_____”, ID Nr. _____

**SPECIĀLISTA
APLIECINĀJUMS**

Ar šo es, <speciālista vārds, uzvārds>, apliecinu, ka līguma par _____ ietvaros piekrītu
veikt / sniegt _____ darbus / pienākumus.

(speciālista paraksta atšifrējums)

(paraksts)

**INFORMĀCIJA PAR APAKŠUZŅĒMĒJIEM UN
PERSONĀM, UZ KURU IESPĒJĀM PRETENDENTS BALSTĀS**

Nr. p. k.	Apakšuzņēmējs/Persona, uz kuras iespējām Pretendents balstās /Nosaukums/ Vārds, uzvārds/ reģistrācijas numurs/ personas kods	Atlases prasība, kuras izpildei pretendents balstās uz personas iespējām	Apakšuzņēmējam / Personai, uz kuras iespējām Pretendents balstās nododamo darbu / pakalpojumu apraksts atbilstoši Tehniskajā specifikācijā norādīto darbu uzskaitījumam	Apakšuzņēmējam / Personai, uz kuras iespējām Pretendents balstās nododamo darbu / pakalpojumu vērtība procentos (%) no kopējās iepirkuma līguma vērtības
1.	...			
2.	...			

Ar šo apstiprinām un garantējam sniegto ziņu patiesumu un precizitāti.

Pilnvarotās personas paraksts un komercsabiedrības zīmogs

Parakstītāja vārds, uzvārds un amats: _____

Datums: _____

8. pielikums

Konkursa "Pārvades gāzesvada un atzara iekšējā diagnostika" nolikumam
(Identifikācijas Nr. PRO-2021/231)

**APAKŠUZŅĒMĒJA VAI
PERSONAS, UZ KURAS IESPĒJĀM PRETENDENTS BALSTĀS,
APLIECINĀJUMS**

Ar šo [apakšuzņēmēja nosaukums, reģistrācijas numurs un juridiskā adrese] apliecina, ka, ja pretendents [nosaukums, reģ.Nr., juridiskā adrese] tiks atzīts par uzvarētāju Konkursā " _____ " (ID Nr. _____) ietvaros, mēs kā apakšuzņēmējs / persona, uz kuras iespējām pretendents balstās, apņemamies:

1. veikt šādus darbus / sniegt pakalpojumus saskaņā ar Tehnisko specifikāciju:

_____;

2. nodot pretendenta rīcībā šādus resursus iepirkuma līguma izpildei:

_____.

Ar šo apstiprinām un garantējam sniegto ziņu patiesumu un precizitāti.

Pilnvarotās personas paraksts un komercsabiedrības zīmogs

Parakstītāja vārds, uzvārds un amats: _____

Datums: _____

FINANŠU PIEDĀVĀJUMS (FORMA)

<Pretendenta nosaukums> piedāvā veikt Konkursā „Pārvades gāzesvada un atzara iekšējā diagnostika”, ID nr. PRO-2021/231, paredzētos Darbus par šādām izmaksām:

I DAĻA

Pārvades gāzesvada Iecava – Liepāja iekšējā diagnostika

№	Darba nosaukums	Piedāvājuma cena EUR (bez PVN)
1	2	3
1.	Pārvades gāzesvada Iecava – Liepāja iekšējās diagnostika	
2.	<i>Citas izmaksas (ja tādas ir)</i>	
3.	PIEDĀVĀJUMA CENA KOPĀ EUR (bez PVN)	

Piedāvājuma kopējā summa (bez PVN) vārdiem _____ EUR.

Finanšu piedāvājumā ierēķinātas visas izmaksas, kas nepieciešamas iepirkuma līguma izpildei.

Ar šo apstiprinām un garantējam sniegto ziņu patiesumu un precizitāti.

Paraksts: _____

Parakstītāja vārds, uzvārds un amats: _____

Datums: _____

II DAĻA

Atzara uz GRS Sloka iekšējā diagnostika

№	Darba nosaukums	Piedāvājuma cena EUR (bez PVN)
1	2	3
1.	Atzara uz GRS Sloka iekšējā diagnostika	
2.	<i>Citas izmaksas (ja tādas ir)</i>	

3.	PIEDĀVĀJUMA CENA KOPĀ EUR (bez PVN)	

Piedāvājuma kopējā summa (bez PVN) vārdiem _____ EUR.

Finanšu piedāvājumā ierēķinātas visas izmaksas, kas nepieciešamas iepirkuma līguma izpildei.

Ar šo apstiprinām un garantējam sniegto ziņu patiesumu un precizitāti.

Paraksts: _____

Parakstītāja vārds, uzvārds un amats: _____

Datums: _____

III KOPĒJAIS PIEDĀVĀJUMS (par I un II daļu kopā)

PIEZĪME: Pretendents sagatavo un iesniedz gadījumā, ja predz izdevīgāku piedāvājumu par katrā daļā atsevišķi norādītajām līgumcēnām, pie nosacījuma, ka līguma slēgšanas tiesības tiktu piešķirtas abas iepirkuma daļās kopā, nevis katrā daļā atsevišķi. Sagatavojot kopējo piedāvājumu (kopā par I un II daļu), Pretendentam jāpiemēro visas Nolikuma prasības.

№	Darba nosaukums	Piedāvājuma cena EUR (bez PVN)
1	2	3
1.	Pārvades gāzesvada Iecava – Liepāja iekšējās diagnostikas darbi	
2.	Atzara uz GRS Sloka iekšējā diagnostikas darbi	
3.	<i>Citas izmaksas (ja tādas ir)</i>	
4.	PIEDĀVĀJUMA CENA KOPĀ (I un II daļa) EUR bez PVN	

PIEDĀVĀJUMA KOPĒJĀ CENA (I. un II. daļa) (bez PVN) vārdiem _____ EUR.

Finanšu piedāvājumā ierēķinātas visas izmaksas, kas nepieciešamas iepirkuma līguma izpildei.

Ar šo apstiprinām un garantējam sniegto ziņu patiesumu un precizitāti.

Paraksts: _____

Parakstītāja vārds, uzvārds un amats: _____

Datums: _____